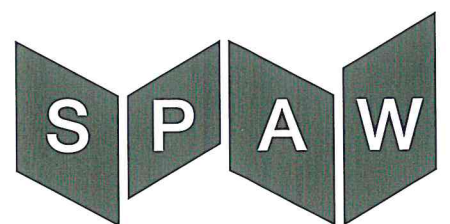

ŚLĄSKI

PRZEGLĄD

ARCHITEKTURY

WOJEWÓDZTWA

2012-2015





Szanowni Państwo,

Górny Śląsk – którego częścią jest Województwo Śląskie, nie od wczoraj słynie z troski o architekturę i przestrzeń, w tej kwestii można by sięgać daleko w przeszłość poza rewolucję przemysłową. Dzisiaj na zmieniającym się, jak zwykle, innowacyjnym Śląsku znowu prym wiedzie architektura, czego kolejną edycją SPAW 2015 jest ewidentnym dowodem. Jakość, rozmach i wycucie przestrzeni to na pewno to co sami państwo dostrzegą w publikacji podsumowującej realizacje architektoniczne do 2015 roku. Widać wielki potencjał i miejsca, i tworzących go architektów.

Władze samorządowe Województwa Śląskiego nie tylko w deklaracjach wspierają kształtowanie dobrej przestrzeni i dobrej architektury. Konkurs architektoniczny jako konkurencja idei powinien zagościć jeszcze szerzej na Górnym Śląsku i mam nadzieję, że kolejne publikacje w następnych latach będą oparte na tym sposobie wyłaniania najlepszych pomysłów.

SPAW 2015 niech sprawi Państwu radość i da świadectwo czasom.

Henryk Mercik

Członek Zarządu Województwa Śląskiego

Drodzy Czytelnicy,

Śląski Przegląd Architektury Województwa 2015 jest do państwa dyspozycji. Zdaje się on obrazować i zamykać pewien etap w przekształcaniu naszej rzeczywistości. Czas realizacji obiektów monumentalnych o znaczeniu ponadregionalnym kończy się obiektami, które na stałe zapiszą się w świadomości Ślązaków, a także w historii architektury polskiej. Świadczy to o dużym potencjale i otwarciu na świat śląskich architektów, skupionych w oddziałach SARP Bielsko-Biała, Częstochowa, Katowice oraz w Śląskiej Okręgowej Izbie Architektów. Radością napawa to, że w większości obiekty te zostały zrealizowane dzięki konkursom architektonicznym.

Widać też nowe zjawisko. Zaczynamy doceniać Małą Ojczyznę oraz dopasowywać ją do aktualnych potrzeb. Ślepe wyburzanie zastępuje przekształcanie, renowacja czy tworzenie powiązań.

Patrząc w przyszłość, mam nadzieję na współpracę inwestorów i architektów, na deliberatywne wypracowywanie założeń inwestycji publicznych oraz powszechne stosowanie konkursu architektonicznego jako sposobu wyboru koncepcji inwestycji.

Piotr Buśko

Prezes SARP Katowice w kadencji 2012-2015



Szanowni Czytelnicy,

Kilka ostatnich lat przyniosło szczególny rozgłos śląskiej architekturze i jej twórcom. Dzięki powstaniu katowickiej Strefy Kultury, składającej się z budynków, wyłonionych w drodze konkursów architektonicznych, zmienione zostało oblicze miasta. Mamy też cały szereg rewitalizacji obiektów przemysłowych, tak ważnych dla historii regionu. Śląsk po raz kolejny przyciąga ludzi swoją współczesną architekturą, stając się ważnym miejscem na mapie turystyki kulturowej. Nasi projektanci są doceniani w konkursach międzynarodowych, a ich realizacje zdobywają tytuły i nagrody, co budzi dumę, ale i podnosi poprzeczkę bardzo wysoko.

Publikacja SPAW 15 pokazuje wszystkie realizacje zgłoszone na przegląd, bez ich wartościowania. Budynki o budżetach wynoszących setki milionów, sąsiadują z inwestycjami kameralnymi.

Co ważne, powstaje też coraz więcej wartościowych przestrzeni publicznych, które towarzyszą inwestycjom. Już nie tylko sam budynek staje się wizytówką inwestora, ale również jego otoczenie, które służy nam wszystkim.

Agnieszka Kaczmarska
Prezes SARP Katowice



Szanowni Państwo,

Śląscy architekci skupieni w SARP O/Katowice i SLOIA RP zawsze tworzyli aktywne i dobrze zorganizowane środowisko twórcze.

Powstająca w danym okresie architektura zawsze była odzwierciedleniem kondycji inwestycyjnej Śląska. Tak było na przełomie XIX i XX w., kiedy rewolucja przemysłowa tchnęła w Śląsk pierwszą iskrę wielkości. Lata 30-te XX w. i pierwsze lata niepodległości to kolejna szansa na odżywczą energię. Lata 60-70 XX w. pozostawiły po sobie architekturę, która wciąż zachwyca. Pierwsze dekady naszego stulecia pokazują, że jesteśmy świadkami wydarzeń na miarę dokonania kolejnego, wielkiego kroku w architekturze Śląska.

Na naszych oczach powstają obiekty, na które wszyscy czekaliśmy. Wśród nich jest wiele dzieł wybitnych. Kolejny Przegląd SPAW pokazuje również wiele, mniej spektakularnych inwestycji, przedstawiających bardzo dobry poziom twórczości architektonicznej, będącej odbiciem poziomu intelektualnego oraz finansowego czasów, w których obecnie żyjemy.

Małgorzata Pilinkiewicz
Przewodnicząca Śląskiej Okręgowej Izby Architektów

Na bezdrożach

regionalno-

-uniwersalnych

treści

Jesteśmy częścią globalnej wioski i czasów hipernowoczesności. Obce idee zderzają się błyskawicznie z rodzimym bagażem kultury, skutkując albo postawą przyswojenia, albo sprzeciwu. Trzecia droga każe łączyć obie sprzeczności w nową wartość. Architekci są niczym nomadzi podróżujący po niepewnych ścieżkach globalno-regionalnych treści wnosząc swój wkład w kulturę regionu. Czy jej obraz to dziś spójna całość czy ciągle jeszcze kalejdoskop różnorodności?

Śląski Przegląd Architektury Województwa obejmujący lata 2012-2015 miał dać syntetyczny obraz działalności środowiska. Czy to się udało wskaże niniejsza pozycja będąca katalogową wersją przygotowanej wcześniej wystawy.

Idea cyklicznych podsumowań kondycji architektury województwa sięga w przeszłość. Znakomitym źródłem informacji są poprzednie wydawnictwa tego rodzaju, jak:

- Regionalny Przegląd Projektów – Śląska Wystawa Architektury, Katowice 1962;
- Katalog Projektów Ekspozowanych na Regionalnym Pokazie Architektury, Katowice 1972;
- Regionalny Przegląd Architektury, Katowice 1976;
- Wojewódzki Przegląd Architektury, Katowice '80;
- Wojewódzki Przegląd Architektury, Katowice '87;
- Śląska Szkoła Architektury? Architektura na Górnym Śląsku po 1989 roku;
- SPAW '12 – Śląski Przegląd Architektury Województwa. Architektura w dobie transformacji.

Dla jasności wyводу w niniejszym opracowaniu zastosowano zbliżony do poprzednich edycji podział funkcjonalny. Wydzielono budynki: kultury i sztuki, komercyjne, administracyjno-biurowe, zabytkowe, sportowo-rekreacyjne, służby zdrowia, wielorodzinne, jednorodzinne oraz otwarte przestrzenie publiczne. Zastosowano ujednoliconą szatę graficzno-tekstową prezentacji dając możliwość demokratycznej konfrontacji wielu indywidualnych treści w zakresie formy, struktury, konstrukcji i zastosowanych materiałów odzwierciedlający potencjał twórczy środowiska. Wydaje się on pozytywny znamionując z pewnością progres. Mimo wielu negatywnych skutków ustawy o zamówieniach publicznych faworyzujących rozwiania najtańsze, poziom rozwiązań jest zadowalający, budując na zewnątrz wysoką markę środowiska. Najlepszym stymulatorem pozytywnych zmian w przestrzeni są otwarte konkursy architektoniczne, organizowane lub akredytowane przez SARP.

Mocną stroną śląskiej architektury jest wciąż umiejętne balansowanie pomiędzy nowoczesnością i tradycją oraz krytyczne podejście do pomników własnej historii. Postawa ta zauważalna była już w I połowie XX wieku u niemieckich, a potem polskich architektów okresu międzywojennego, stając się reakcją na skomplikowane uwarunkowania historyczno-polityczne, konfrontowane z pragmatycznymi czynnikami społeczno-ekonomicznymi odgrywającymi tu zawsze znaczącą rolę. Temat regionalizmu od strony teoretycznej podejmował już

John Ruskin w XIX wieku, a potem ponownie Kenneth Frampton w XX wieku lansując pojęcie tzw. „krytycznego regionalizmu”, jako antidotum wobec uniwersalizmu i kosmopolitycznej wizji świata. Na koniec minionego wieku realizację tych tendencji w architekturze Górnego Śląska spostrzegł Peter G. Fauset, widząc tu:

- admirację układów kameralnych zamiast wielkoskalowych uformowań;
- symbiozę i harmonię z otoczeniem zamiast odcinania się i kontrastu;
- tektoniczność struktur zamiast stosowania efektów scenograficznych;
- zainteresowanie topografią terenu, grą światła i uwarunkowaniami klimatu;
- indywidualizację kontekstu w opozycji do jego uniwersalizacji;
- nacisk na reinterpretacje lokalnych cech zamiast ich kopiowania.

Principia rzeczowego kontekstualizmu są i dziś widoczne, ulegając jednak ciągłym modyfikacjom przez globalne zdobycze innowacyjnych technologii oraz holistyczne wymogi ekologii i zrównoważonego rozwoju, co w zdecydowany sposób wpływa na obraz architektury regionu. Hans Ibelings stwierdził odwiedzając Katowice, iż umiejętne żonglowanie obcymi wartościami uniwersalistycznymi nie musi prowadzić do zacierania twórczego indywidualizmu, a wręcz przeciwnie może dać ożywczy impuls wzbogacania lokalnych treści i pchnąć rozwój kultury na nowe tory. Dziś już etyka wiedzy prym w architekturze spychając estetykę i aspekty techniczno-technologiczne na dalszy plan.

dr inż. arch. Ryszard Nakonieczny

Budynki

użyteczności

publicznej



| P R O J E K T |

Nowe Muzeum Śląskie w Katowicach

Adres: Katowice, ul. T. Dobrowolskiego 1

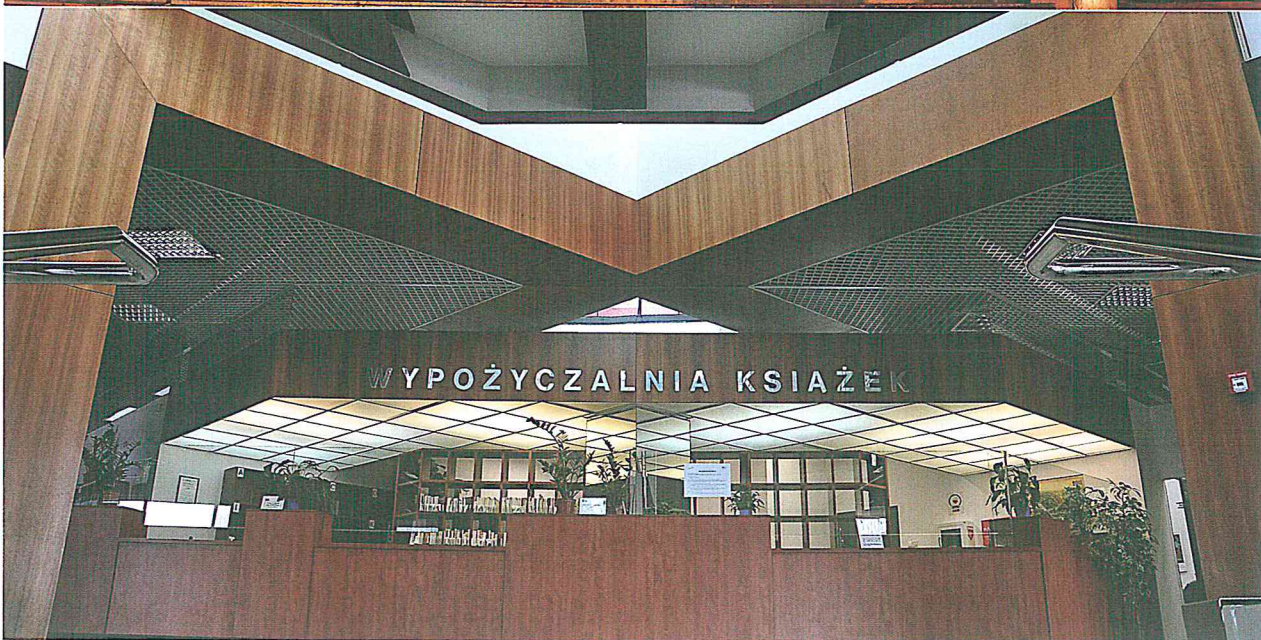
| A U T O R Z Y |

Prof. Arch. DI Florian Riegler, Prof. Arch. DI Roger Riewe

| P R A C O W N I A |

Riegler Riewe Architekten ZT-GesmbH
www.rieglerriewe.co.at, www.rieglerriewe.pl

Kontekstem projektu jest rewitalizacja terenu byłej kopalni leżącego w sąsiedztwie centrum miasta. Powierzchnie ekspozycyjne umieszczone są pod ziemią, przy minimalnej ingerencji w otoczenie. Zewnętrzne przeszklone kubatury dla administracji, wejść oraz doświetlenia i wentylacji podziemia, harmonizują z układem obiektów istniejących. Wraz z nową siecią ścieżek, placów i zieleni powstaje publiczny park, wzbogacony o dwa zaadaptowane budynki byłej kopalni oraz punkt widokowy na wieży wyciągowej.



| P R O J E K T |

Biblioteka Śląska

Adres: Katowice, Plac Rady Europy 1

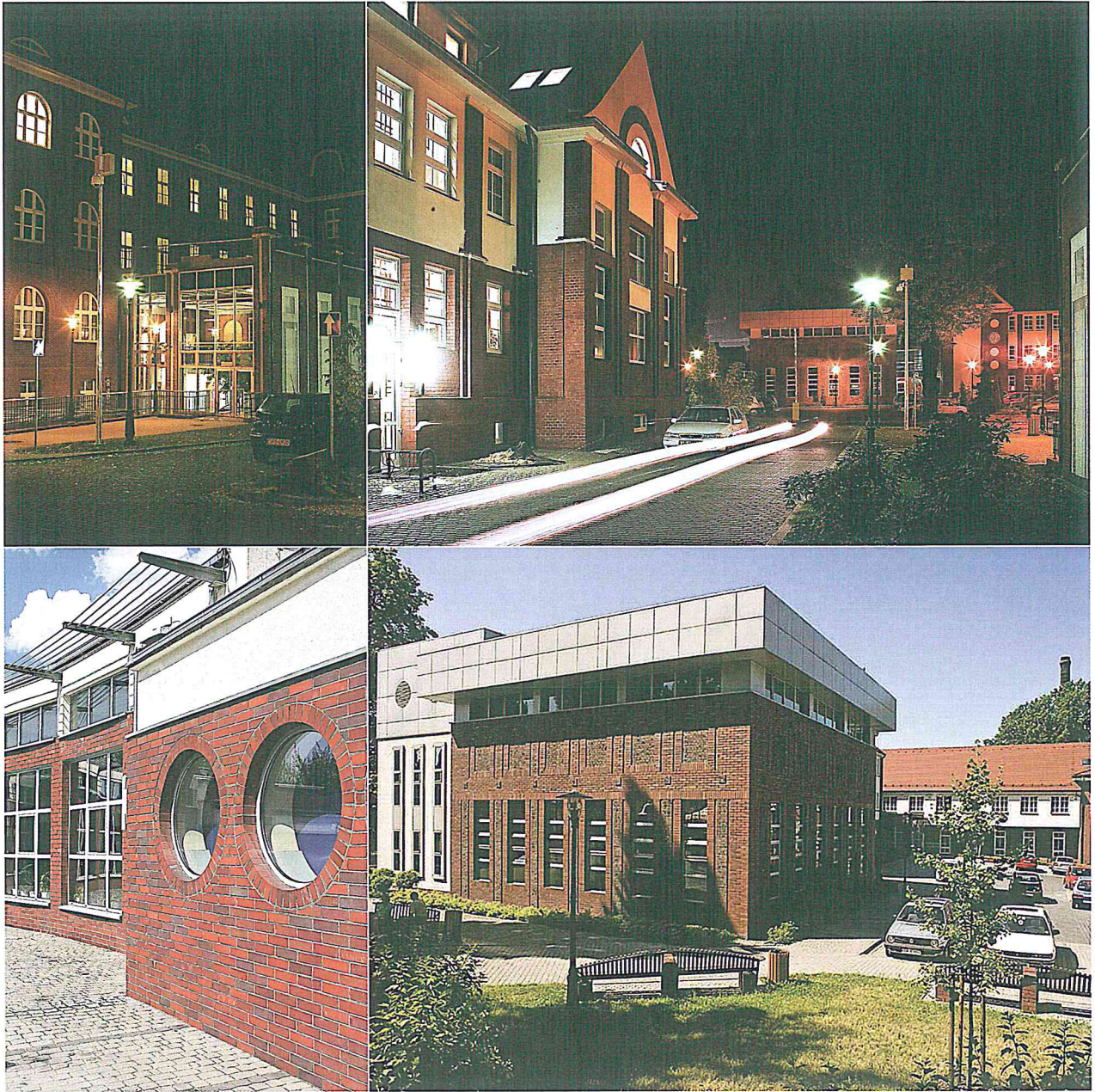
| A U T O R Z Y |

**Jurand Jarecki, Stanisław Kwaśniewicz,
Marek Gierlotka**

| P R A C O W N I A |

ARAR – Architektoniczne Atelier Realizacyjne

Aż dziw, że projektowano po wojnie Bibliotekę Śląska aż czterokrotnie w latach 1956, 1957, 1963, 1972, ale ani jedna z nich nie została zrealizowana. Ówczesna władza nie liczyła się z tym, że niszczyły się znakomite zbiory książkowe. Przełom polityczny w 1990 roku doprowadził do tego, że nowa władza naszego regionu postanowiła zbudować nową bibliotekę. Wygrana ekipa stworzyła własny zespół poświęcony li tylko realizacji biblioteki. Nasza biblioteka została uznana za udaną architekturę.



| P R O J E K T |

Zespół Uczelni Wyższych w Rybniku

Adres: Rybnik, ul. Rudzka 13

| A U T O R Z Y |

**Tomasz Tumas, Sławomir Bondek, Stanisław Lessaer,
Zbigniew Gliwa, Zbigniew Radzyński**

| P R A C O W N I A |

Tomasz Radzyński Architekci Sp. j.
www.tumas.eu

Trzy nowe budynki, osiem istniejących i park dawnego szpitala miejskiego adaptowane na nagrodzoną przestrzeń z oddziałami największych śląskich uczelni: Politechniki, Uniwersytetu i Akademii Ekonomicznej. Z zewnątrz wyraz hołdu złożonego tradycyjnej śląskiej architekturze ceglanej, z harmonijnie wkomponowanymi elementami współczesnej estetyki. Od wewnątrz nowoczesne funkcje z zaawansowanymi technologiami energooszczędnymi, w tym rodzącym się ówczynie systemem inteligentnego budynku BMS.



| P R O J E K T |

Rozbudowa Wydziału Farmaceutycznego z Oddziałem Medycyny Laboratoryjnej w Sosnowcu SUM w Katowicach

Adres: Sosnowiec, ul. Jedności 8

| A U T O R Z Y |

**Janusz Grychowski, Maciej Grychowski,
Aleksandra Nurek**

| P R A C O W N I A |

APA Architekt Janusz Grychowski / Archoma S.C.
www.archoma.pl

Wydział Farmacji to kompleks nowych obiektów, stanowiących rozbudowę „campusu” w zakresie: budynku głównego, sali audytornej dla ok. 300 osób oraz przewiązki, która łączy projektowane obiekty z istniejącymi budynkami Wydziału. W nowym 6-cio kondygnacyjnym budynku znajdują się Katedry i Zakłady (12) wraz z pomieszczeniami uzupełniającymi. Elewacja budynku to połączenie jasnego tynku, grafitowych paneli ze ślusarki aluminiowej oraz kontrastującą formą i kolorem okładziną tytanowo cynkową sali audytornej.



| P R O J E K T |

Centrum Dziedzictwa Szkła w Krośnie

Adres: Krosno, ul. Blich 2

| A U T O R Z Y |

**A. Krzysztof Barysz, Małgorzata Strańska-Stanek,
Stanisław Boczar**

| P R A C O W N I A |

Barysz Point Line Sp. z o.o.

Centrum Dziedzictwa Szkła obejmuje Biuro Wystaw Artystycznych oraz dobudowę pięciokondygnacyjnego obiektu w skarpie Starego Miasta. Zabytkowy budynek BWA jest galerią szkła, wyposażoną w nowoczesne instalacje klimatyzacji i prezentacji multimedialnych. Nowy budynek posiada jedną kondygnację nadziemną oraz cztery podziemne w skarpie łączącej poziom Rynku z ulicą 12 metrów niżej i zawiera sale wytopu i obróbki szkła, wystawy, sklep, salę konferencyjną i schody ruchome łączące dwa poziomy skarpy.



| P R O J E K T |

Biblioteka AWF w Katowicach

Adres: Katowice, ul. Mikołowska

| A U T O R Z Y |

Marek Gierlotka, Jurand Jarecki, Anna Zwolińska

| P R A C O W N I A |

ARAR – Architektoniczne Atelier Realizacyjne

Budynek Biblioteki AWF Katowice jest prostą, niepretensjonalną bryłą zlokalizowaną w kampusie studenckim w bliskim sąsiedztwie budynków edukacyjnych. Autorzy projektu stworzyli modernistyczną bryłę z zaakcentowanym wejściem głównym i częściowo drewnianą elewacją zachowując przy tym patetyczny charakter budowli naukowej. Biblioteka ma trzy kondygnacje. Nowoczesny budynek posiada m.in. czytelnię z wolnym dostępem do księgozbioru, salę audiowizualną i konferencyjną, strefę relaksu dla studentów.



| P R O J E K T |

Brama Zachodnia – Targi Kielce

Adres: Kielce, ul. Zakładowa 1

| A U T O R Z Y |

**Barbara Średniawa, Piotr Średniawa, Sylwia Kubaczka,
Adam Przybyła**

| P R A C O W N I A |

Biuro Studiów i Projektów Architekt Barbara Średniawa
www.bsp-architekt.com

Brama Zachodnia jest ostatnim elementem rozbudowy Targów Kielce i stanowi nowe otwarcie głównej osi założenia targowego. Obiekt jest istotnym elementem identyfikacyjnym dla nowopowstałej ekspozycji widokowej. Specyfika funkcji, niewielki program użytkowy oraz znaczenie przestrzenne wymagały zastosowania rozwiązań zapewniających jednorodność, odpowiedni gabaryt oraz wyrazistość przy zachowaniu stylistyki spójnej z wcześniej zrealizowanymi obiektami (Centrum Kongresowe, hala E).



| P R O J E K T |

Centrum Kongresowe – Targi Kielce

Adres: Kielce, ul. Zakładowa 1

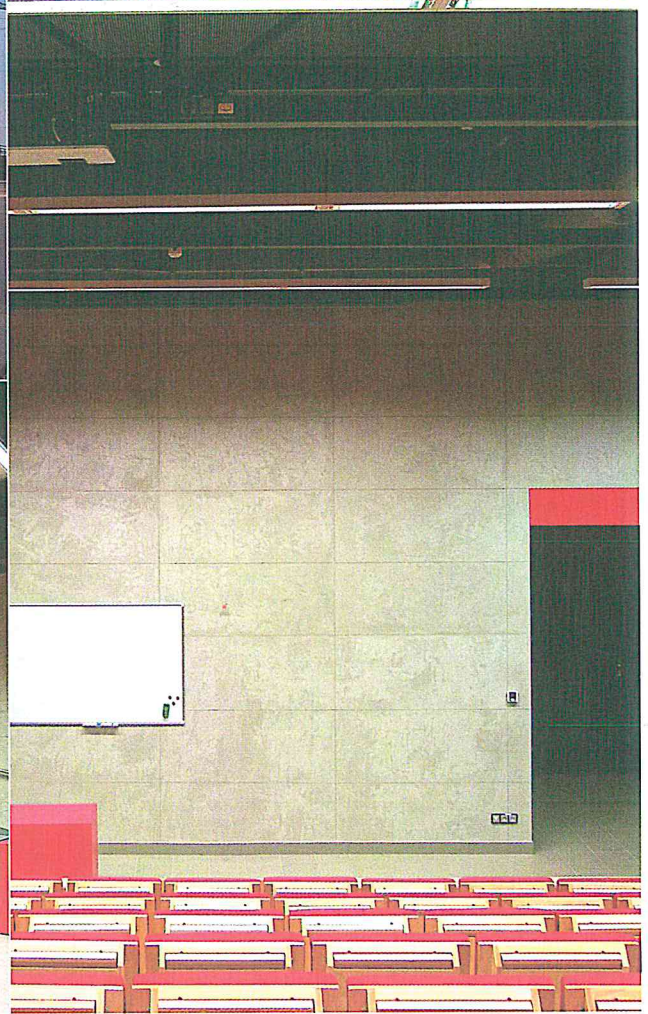
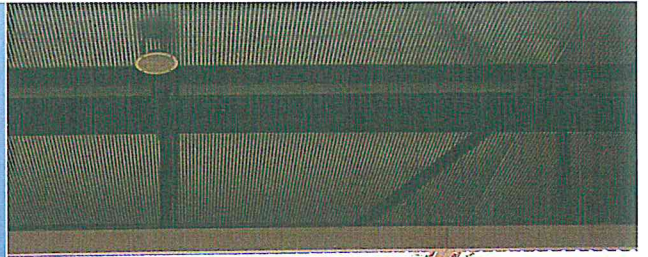
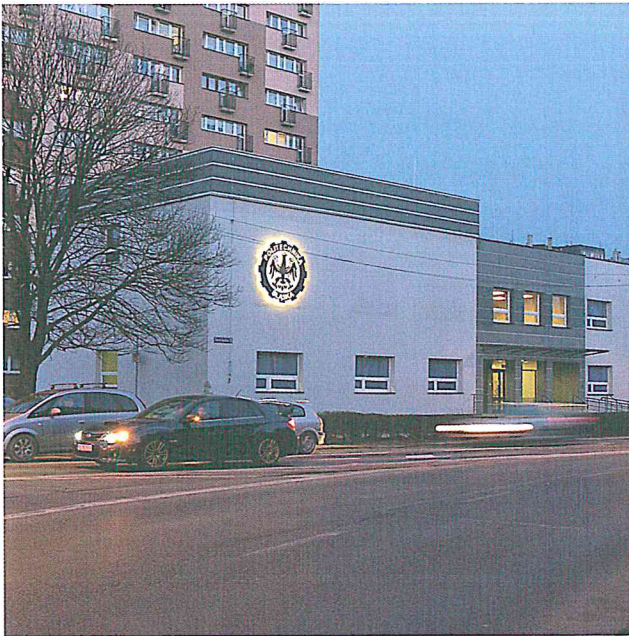
| A U T O R Z Y |

**Barbara Średniawa, Piotr Średniawa, Sylwia Kubaczka,
Jan Ledwoń, Adam Przybyła, Bartosz Dworski,
Aleksandra Kłopot**

| P R A C O W N I A |

Biuro Studiów i Projektów Architekt Barbara Średniawa
www.bsp-architekt.com

Zespół stanowi pasmowe założenie zamykające kompleks targowy od północy, co umożliwia jego autonomiczne użytkowanie niezależnie od imprez targowych. Centrum obejmuje 4 kameralne sale z możliwością dowolnego łączenia oraz salę wielofunkcyjną i salę pomocniczą możliwe do połączenia w jedną przestrzeń. Zastosowanie rozsuwanych ścian, rozkładanych widowni i sceny umożliwia wielofunkcyjne użytkowanie obiektu. Elementem identyfikacyjnym zespołu jest wieża targowa z logo targów – czerwoną kulą.



| P R O J E K T |

Przebudowa budynku „E” Kampusu Politechniki Śląskiej w Zabrzu na Audytorium Wydziału Inżynierii Biomedycznej i Wydziału Organizacji i Zarządzania

Adres: Zabrze , ul. De Gaulle'a 7

| A U T O R Z Y |

Grzegorz Nawrot, Tomasz Wagner

| P R A C O W N I A |

Tomasz Wagner

Budynek „E” kampusu Politechniki przy ul. gen. de Gaulle'a w Zabrzu to niewielki biurowiec dawnej jednostki wojskowej zaadaptowany na cele dydaktyczne 20 lat temu. Potrzeba stworzenia audytorium wymusiła szybką i niedrogą przebudowę. Północna część obiektu została podwyższona i przekryta konstrukcją kratownicową. W miejsce ciasnych pomieszczeń i korytarzy powstała hala dla dwustu słuchaczy. Surową estetykę powłok betonowych i stali przelamuje agresywna czerwień wyposażenia wnętrza.



| P R O J E K T |

Centrum Nowych Technologii Politechniki Śląskiej w Gliwicach

Adres: Gliwice, ul. Konarskiego 22b

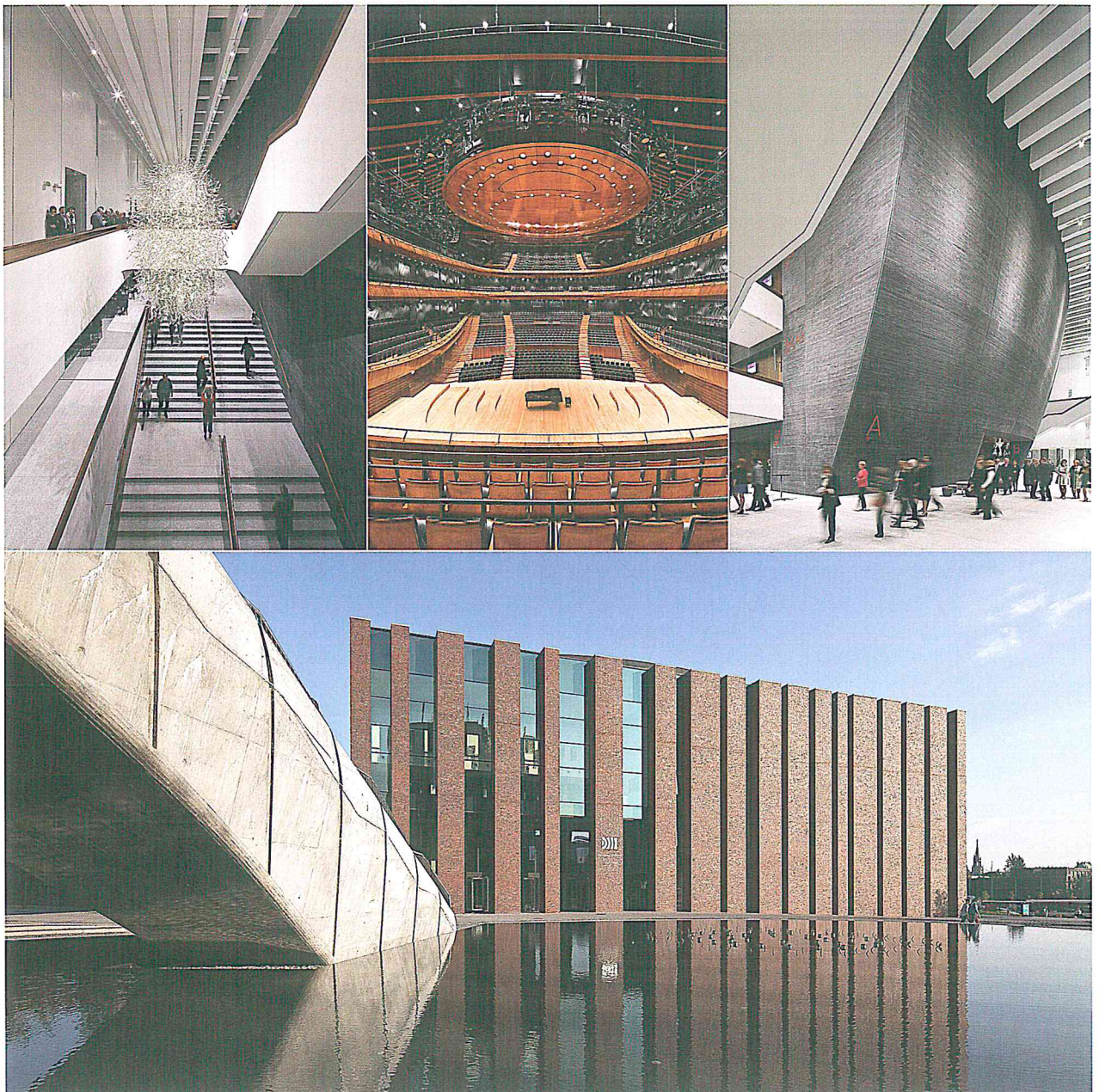
| A U T O R Z Y |

Jerzy Witeczek, Tomasz Wagner, Michał Lewiński
z zespołem

| P R A C O W N I A |

RAr-2, Panta Rhei Sp. z o.o.

Centrum Nowych Technologii jest największym obiektem Politechniki Śląskiej zrealizowanym w minionej dekadzie. Międzywydziałowy obiekt laboratoryjny ma powierzchnię użytkową ponad 14 tys. m². Gmach stanowi zamknięcie północnej flanki kampusu. Monumentalna w wyrazie część wysoka mieści pracownie. Część niska to hale laboratoryjne i audytoria zgrupowane wokół trzech przeszklonych atriów. Surową estetykę wnętrza buduje stalowo-żelbetowa konstrukcja oraz urządzenia technologiczne.



| P R O J E K T |

Siedziba Narodowej Orkiestry Symfonicznej Polskiego Radia (NOSPR)

Adres: Katowice, Plac Wojciecha Kilara 1

| A U T O R |

Tomasz Konior

| P R A C O W N I A |

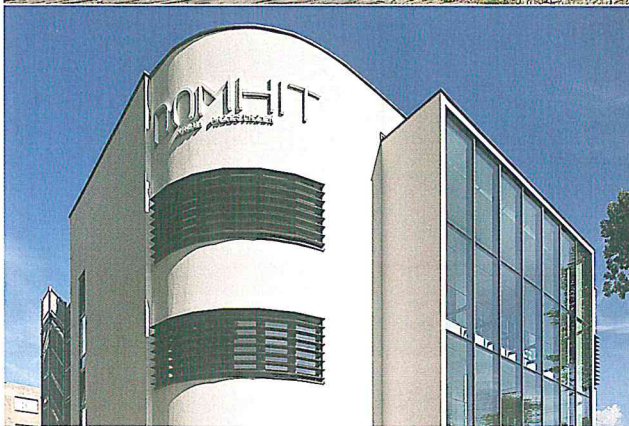
Konior Studio

www.koniorstudio.pl

Plac drzewny dawnej kopalni „Ferdynand” przekształcono w unikalną przestrzeń publiczną placów i ogrodów. Siedziba orkiestry przenika się z otoczeniem tworząc wielowarstwową strukturę. Naturalne materiały, bogactwo faktur i barw wpływa na zmysłowe odczuwanie miejsca. Nawiązując do śląskiej tradycji elewacje zbudowano z cegły. Wchodząc w głąb wnętrza poznajemy kolejne warstwy: pierścień dla muzyków, atrium dla melomanów i salę koncertową dla muzyki. Jej betonowa bryła jest sercem założenia.

Budynki

komercyjne



| P R O J E K T |

Pawilon ekspozycyjno-handlowy DOMHIT

Adres: Katowice, ul. Woźniczki 55

| A U T O R Z Y |

Krzysztof Gorgoń; zespół: **Kornelia Zawadzka,**
Kamil Lipiński, Bartosz Mandrysz

| P R A C O W N I A |

GORGONŃ Biuro Architektoniczne
www.archgorgon.pl

Projekt przebudowy, nadbudowy i rozbudowy istniejącego budynku usługowego w Katowicach przy ul. Woźniczki 55, z przeznaczeniem na salon ekspozycyjno-handlowy ceramiki firmy Marazzi, mebli kuchennych i wyposażenia wnętrza firmy Domhit. Powierzchnia użytkowa całkowita: 1240 m², kubatura: 6650 m³.



| P R O J E K T |

Salon Samochodowy marki Ferrari

Adres: Katowice, ul. Bocheńskiego 109

| A U T O R |

Michał Bułka

| P R A C O W N I A |

EMBEA Architektura

www.embea.pl

Architektura salonu Ferrari w Katowicach jest oprawą, swego rodzaju ramą dla eksponowanych modeli. Budynek nie konkuruje z wystawianymi doskonałymi samochodami ale poprzez swoją splajnowo-linearną elewację nawiązuje do charakteru marki. Łukowe przeszklenia nadają bryle lekkości. Jasne, rozświetlone miękkie wnętrze podkreśla sylwetki samochodów, dając wrażenie przestrzeni oraz poczucie trochę innej rzeczywistości, w którą przenosimy się, przekraczając drzwi salonu.



| P R O J E K T |

Supersam

Adres: Katowice, ul. Piotra Skargi 6

| A U T O R |

Tomasz Konior

| P R A C O W N I A |

Konior Studio

www.koniorstudio.pl

Supersam kontynuuje tradycje handlowe miejsca, w którym znajdowała się hala targowa, z czasem przekształcona w pierwszy na Śląsku samoobsługowy sklep. Otwarty w 2015 roku kompleks usługowo handlowy wypełnił śródmiejski kwartał. Wnętrzu nadano charakter wielkomiejskiego placu z ciągiem witryn w miękko ukształtowanych pierzejach wokół atrium. W najbardziej przestronnej części wyeksponowano cztery oryginalne i odrestaurowane więzary pochodzące z unikalnej konstrukcji dawnej hali targowej.



| P R O J E K T |

Parking wielopoziomowy w Bytomiu

Adres: Bytom, ul. Kwietniewskiego, ul. Webera

| A U T O R Z Y |

Marek Gachowski z zespołem

| P R A C O W N I A |

Arkus Biuro Projektowo-Doradcze Marek Gachowski
www.arkus.pl

Parking wielopoziomowy w Bytomiu jest uzupełnieniem Galerii Agora. Podobnie jak Agora powstał pod ścisłym nadzorem konserwatora zabytków. Ambicją Inwestora było zrealizowanie obiektu o funkcji parkingowej, ale o formie odpowiedniej dla starego centrum Bytomia, więc intencje obu stron były zbieżne. Układ fasad budynku, zrealizowanych z zastosowaniem wysokiej jakości materiałów jest nawiązaniem do historycznego sposobu formowania pierzei ulicznych w Bytomiu.



| P R O J E K T |

Galeria Trzy korony

Adres: Nowy Sącz, ul. Lwowska, ul. Modrzejewska

| A U T O R Z Y |

Marek Gachowski z zespołem

| P R A C O W N I A |

Arkus Biuro Projektowo-Doradcze Marek Gachowski
www.arkus.pl

Galeria ta została zrealizowana na działce przemysłowej w bezpośrednim sąsiedztwie centrum miasta. Funkcjonalnie jest to galeria handlowo-usługowo-rozrywkowa oferująca klientom pełny zakres usług. O wyjątkowości tej realizacji stanowi wysoki poziom zastosowanych materiałów i wykończenia stwarzające wyjątkową atmosferę. Uformowanie bryły budynku stworzyło nową jakość przestrzeni ulic wokół galerii, których naturalnym przedłużeniem jest przestrzeń rozbudowanych pasażów wewnątrz budynku.



| P R O J E K T |

Galeria Nowy Rynek

Adres: Jelenia Góra, ul. Jana Pawła II

| A U T O R Z Y |

Marek Gachowski z zespołem

| P R A C O W N I A |

Arkus Biuro Projektowo-Doradcze Marek Gachowski
www.arkus.pl

Galeria ta została zrealizowana na działce przemysłowej w bezpośrednim sąsiedztwie Starego Miasta. Funkcjonalnie jest to galeria oferująca klientom pełny zakres usług. O jej wyjątkowości decyduje zintegrowanie z funkcją dworca PKS – ważnego środka transportu w tym rejonie. Bryła galerii i rozwiązania w fasadach były projektowane w oparciu o wytyczne konserwatorskie. Galeria ta stanowi ważne uzupełnienie przestrzeni publicznej centrum miasta ze względu na funkcje i jakość przestrzeni.



| P R O J E K T |

Marcredo Center

Adres: Piekary Śląskie, ul. Miarki

| A U T O R Z Y |

Miroslaw Polak, Marek Skwara oraz Tomasz Samek

| P R A C O W N I A |

Atelier PS

www.atelierps.home.pl

Zespół handlowy ze sklepami dostępnymi bezpośrednio z zewnątrz, wzbogacono chroniącym przed słońcem oraz nadmiernym słońcem przekrytym zewnętrznym pasażem, oddzielonym od strefy parkingowej transparentnymi ekranami z siatki stalowej po których pną się rośliny bluszczowate. Pasaż ten stanowi wartość dodaną do koncepcji prostego Retail Center. Centrum ma być wzbogacone w przyszłości o stację benzynową gastronomię zlokalizowaną na froncie założenia.



| P R O J E K T |

Rozbudowa Hotelu Diament

Adres: Gliwice, ul. Funka 10

| A U T O R Z Y |

Tomasz Bradecki, Barbara Uherek-Bradecka

| P R A C O W N I A |

Studio BB Architekci

www.studio-bb.pl

Centrum konferencyjno-hotelowe, restauracje, sale konferencyjne, dwa hotele 3 i 4-ro gwiazdkowy. Projekt realizowany od koncepcji urbanistycznej, poprzez projekt architektoniczny, aż po wystrój wnętrz i zakładał przebudowę istniejącego budynku na hotel 4-ro gwiazdkowy i połączenie go z istniejącym hotelem 3-gwiazdkowym. Łącznie ponad 6000 m². Część 4 gwiazdkowa będąca adaptacją istniejącego budynku – ok. 3000 m². Ukończenie realizacji: 2014.

Budynki

administracyjno-

-biurowe

i sądowe



| P R O J E K T |

Budynek Sądu Rejonowego w Siemianowicach Śląskich

Adres: Siemianowice Śląskie, ul. Chorzowska 14

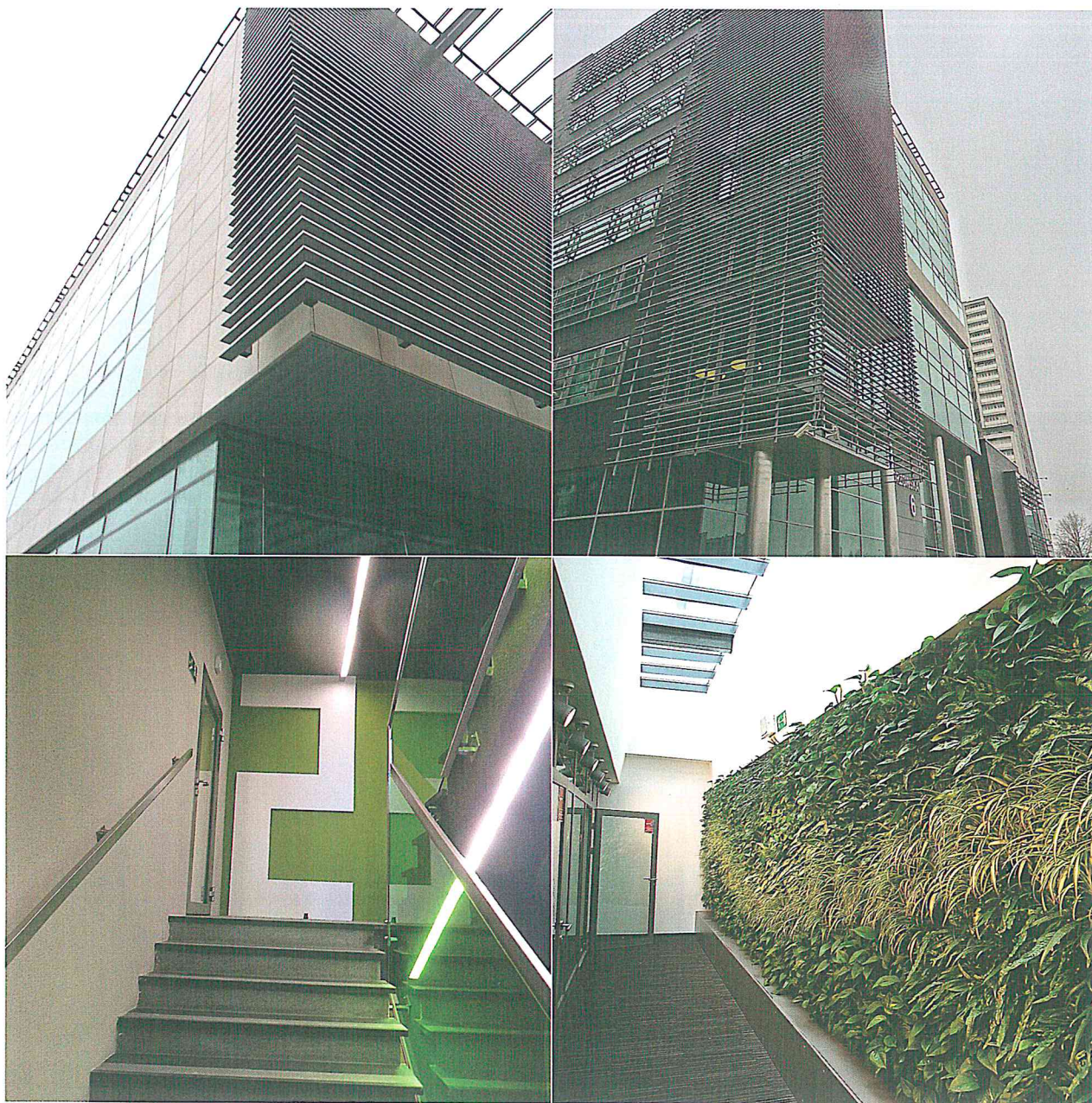
| A U T O R Z Y |

**Tomasz Studniarek, Małgorzata Pilinkiewicz,
Magdalena Kosteczka-Bartosiak, Magdalena Sikora**

| P R A C O W N I A |

archistudio studniarek+pilinkiewicz
www.archistudio.pl

Gmach nowej części rozbudowywanego budynku sądu położony jest na działce zlokalizowanej pomiędzy ulicami Jadwigi i Chorzowskiej. Projektowana część łączy się z istniejącym budynkiem z XIX wieku, funkcjonującym pierwotnie jako szkoła, a obecnie sukcesywnie modernizowanym i przebudowywanym z przeznaczeniem na siedzibę Sądu Rejonowego. Nowy obiekt składa się z budynku głównego, położonego równolegle do istniejącego oraz z łącznika z klatką schodową i windą, obsługującymi komunikacyjnie oba segmenty.



| P R O J E K T |

Nowe Katowickie Centrum Biznesu

Adres: Katowice, ul. Chorzowska 6

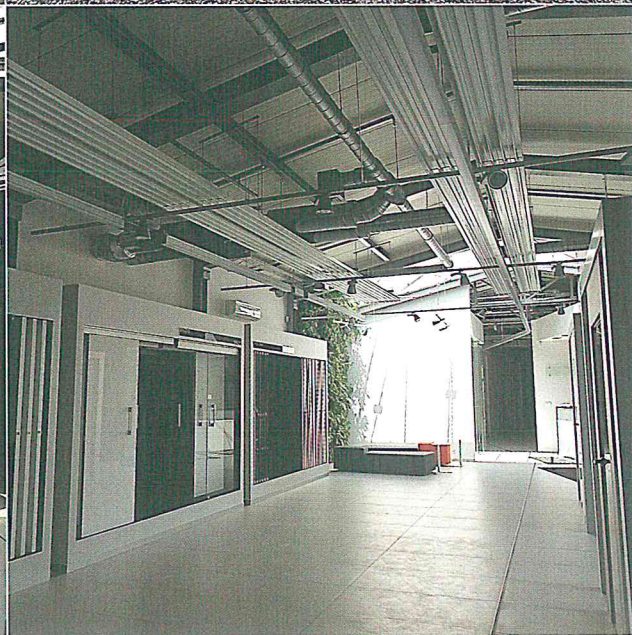
| A U T O R Z Y |

Dieter Paleta, Szymon Biela, Agnieszka Sobczak

| P R A C O W N I A |

Biuro Architektoniczne „Arkat” Dieter Paleta s.c.
www.arkat.pl

Budynek NKCB, to przebudowa pierwotnej realizacji, która została wstrzymana na etapie stanu surowego. Na bazie istniejącej konstrukcji powstał budynek biurowy o 7 kondygnacjach naziemnych i 1 kondygnacji podziemnej mieszczącej parkingi i pom. techniczne. Ostatnia kondygnacja została wycofana i od strony południowej mieści część gastronomiczną z tarasem widokowym. Kompleks NKCB zamyka kwartał zabudowy wzdłuż ulicy Chorzowskiej.



| P R O J E K T |

Budynek biurowy firmy „Leon”

Adres: Będzin, ul. Dąbrowska

| A U T O R Z Y |

Dieter Paleta, Agnieszka Góra

| P R A C O W N I A |

Biuro Architektoniczne „Arkat” Dieter Paleta s.c.
www.arkat.pl

Siedziba firmy „LEON” powstała jako przebudowa istniejących hal magazynowo-produkcyjnych. Wykorzystując istniejącą konstrukcję stalową hal zaprojektowano powierzchnie biurowe w formie „kiosków” wstawionych w istniejącą strukturę. Budynek mieści pokoje administracji firmy, sale narad, część socjalną oraz salę ekspozycyjną. Zaprojektowana część wejściowa stanowi przeszkloną przestrzeń pomiędzy częścią biurową i ekspozycyjną, oświetlona od góry szklanym świetlikiem i zamknięta zieloną ścianą.



| P R O J E K T |

Lubella, budynek administracyjny przy zespole hal produkcyjno-magazynowych

Adres: Lublin, ul. Wrotkowska 1

| A U T O R Z Y |

Tomasz Tumas, Sławomir Bondek, Zbigniew Radzyński

| P R A C O W N I A |

Tomasz Radzyński Architekci Sp. j.

www.tumas.eu

Pomimo, iż w kompleksie przemysłowym o powierzchni ponad 12 ha, projektami objęto obiekty o łącznej powierzchni ponad 60 tys. m² budynek przy głównej bramie, świetnie ilustruje nasze podejście do projektowania: funkcje zaspokajające nawet najbardziej podstawowe potrzeby inwestora zasługują na najwyższą uwagę i dbałość w odniesieniu do formy i detalu, osiągnięte dzięki zastosowaniu najnowszych trendów projektowych, materiałów i technologii, jako kontrpunkt do istniejącej XIX-o wiecznej zabudowy.



| P R O J E K T |

Górnośląski Park Przemysłowy

Adres: Katowice, ul. Konduktorska 39

| A U T O R Z Y |

Tomasz Tumas, Zbigniew Radzyński

| P R A C O W N I A |

Tomasz Radzyński Architekci Sp. j.
www.tumas.eu

W ramach rewitalizacji terenów poprzemysłowych w 2007 roku powstał pierwszy z budynków kompleksu strefy aktywności gospodarczej i innowacyjności jako wynik ambitnego planu stworzenia jednego z najbardziej zaawansowanych technologicznie obiektów biurowych w Europie, w którym rozwiązania projektowe podporządkowano energooszczędności. Obiekt został doceniony i uzyskał w systemie certyfikacji budynków – jako drugi w Europie i pierwszy w Polsce – najwyższy możliwy certyfikat: BREEAM Outstanding.



| P R O J E K T |

Siedziba CHEMET S.A.

Adres: Tarnowskie Góry, ul. Sienkiewicza 47

| A U T O R Z Y |

Tomasz Tumas, Zbigniew Radzyński

| P R A C O W N I A |

Tumas Radzyński Architekci Sp. j.

www.tumas.eu

Zaprojektowany budynek biurowy to jeden z wielu dowodów na to, że w projektowaniu, w ramach planowanego budżetu podejmujemy się rzeczy niemal niemożliwych. Dwa, straszące w krajobrazie miejskim, pochodzące z lat 70-tych ubiegłego wieku biurowce, przy użyciu najnowszych technologii poddaliśmy gruntownej transformacji. A ponieważ „nie chodzimy na skróty” – bardziej reprezentacyjny budynek zarządu, został połączony z budynkiem socjalnym w tle, efektywnym łącznikiem na poziomie ostatniej kondygnacji.



| P R O J E K T |

Siedziba Eurocolor Sp. z o.o.

Adres: Pyskowice, ul. Toszecka 47

| A U T O R Z Y |

Sławomir Bondek, Mariusz Galuk

| P R A C O W N I A |

Pracownia Architektoniczna ARCHIDEA S.C.
www.abig.pl

Największym wyzwaniem było sprostanie trudnościom wynikającym z kształtu działki, istniejącej infrastruktury oraz faktu, że budynek nieoczekiwanie powstawał w dwóch odległych czasowo etapach. Dzięki wyważonej architekturze i zastosowaniu właściwych proporcji, rozbudowa siedziby głównej harmonijnie połączyła się z zabudowaniami pierwszego etapu zachowując wrażenie spójnej i jednocześnie atrakcyjnej całości, wciąż odzwierciedlającej profil działalności inwestora, co stanowiło cel nadrzędny.



| P R O J E K T |

Siedziba PPUH Elektromont Leszek Gorol Spółka Jawna

Adres: Tarnowskie Góry, ul. Kopalniana 7

| A U T O R Z Y |

Sławomir Bondek, Mariusz Galuk

| P R A C O W N I A |

Pracownia Architektoniczna ARCHIDEA S.C.
www.abig.pl

Forma i kolorystyka budynków w naszych projektach odzwierciedla szacunek dla miejsca i pragmatyzm wynikający z funkcji. Lokalizacja na terenie dawnych wyrobisk rud żelaza, zrodziła ideę zastosowania na elewacjach rdzawego koloru a otaczający las – pionowy rysunek i kolorystykę okładziny ściennej hali. Budynek wpisano w istniejącą skarpe, która mocno zdeterminowała układ pomieszczeń. Powyższe zabiegi miały na celu wygenerowanie zjawiska harmonijnego przenikania się funkcji, formy i otoczenia.



| P R O J E K T |

Budynek biurowo-usługowy adaptacja i rozbudowa rozpoczętej budowy domu mieszkalnego

Adres: Zbrosławice, ul. Piastowska 2A

| A U T O R Z Y |

Marek Gachowski z zespołem

| P R A C O W N I A |

Arkus Biuro Projektowo-Doradcze Marek Gachowski
www.arkus.pl

Budynek biurowy w Zbrosławicach powstał na zrębach niedokończonych budynku mieszkalnego. Podstawowym problemem było znalezienie rozwiązania dla potrzeb Inwestora chcącego wykreować przyjazną pracownikom przestrzeń do pracy z pozostawieniem prawie bez zmian, tego co zostało zrealizowane wcześniej. Biorąc pod uwagę, że Inwestor zatrudnia mieszkańców Zbrosławic, projekt ten można uznać za wpisujący się w nurt architektury zrównoważonej na miarę Zbrosławic, w lokalną społeczność i jej życie.



| P R O J E K T |

Budynek centrum logistyczno-technologicznego z zapleczem administracyjnym w Pszczynie

Adres: Pszczyna, ul. Ks. Bp. H. Bednorza 26

| A U T O R Z Y |

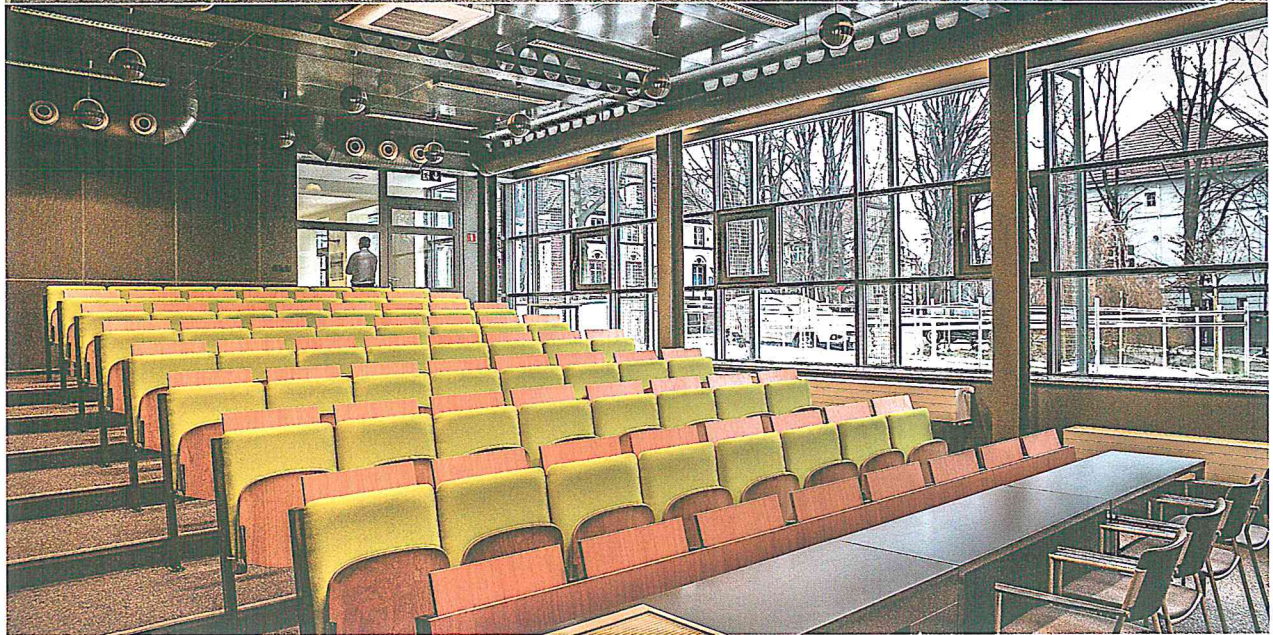
Paweł Gałeczka, Kamila Cieśla-Gałeczka

| P R A C O W N I A |

Novastudio P. Gałeczka

www.novastudio.pl

Budynek powstał w roku 2013 i tego samego roku otrzymał zgodę na użytkowanie. Obiekt zlokalizowany równolegle do ul. Ks. Bednorza, otwiera się formą strefy wejściowej w kierunku drogi. Wybór lokalizacji siedziby na terenach poprzemysłowych wymagających rewitalizacji w mieście Pszczyna był działaniem świadomym Inwestora, który poza marketingową funkcją architektury nowej siedziby liczył na pozytywną zmianę wizerunku terenów poprzemysłowych. Budowa obiektu możliwa była m.in. dzięki wsparciu Unii Europejskiej.



| P R O J E K T |

Centrum Innowacji i Transferu Technologii Politechniki Śląskiej

Adres: Gliwice, ul Banacha 7

| A U T O R Z Y |

Grzegorz Nawrot, Tomasz Wagner

| P R A C O W N I A |

Grzegorz Nawrot, Tomasz Wagner

Centrum Innowacji i Transferu Technologii to siedziba jednostek organizacyjnych zajmujących się rozwojem przedsiębiorczości akademickiej. Przedwojenna willa, zaadaptowana niegdyś na przedszkole, została zmodernizowana i rozbudowana o audytorium z holą ekspozycyjnym. Historyczna bryła, jakich wiele przy ulicy Banacha, została skonstrastowana ze stalowo szklanym pawilonem mieszczącym nowe funkcje publiczne. Surową estetykę łagodzą pnącza wtapiające obiekt w otaczającą go parkową zieleni.



| P R O J E K T |

Urząd Skarbowy Częstochowa

Adres: Częstochowa, ul. Filomatów 18/20

| A U T O R |

Agnieszka Romanowska-Tarczyńska

| P R A C O W N I A |

Agnieszka Romanowska-Tarczyńska

www.a3pracowniaarchitektoniczna.pl

Projekt przebudowy i nadbudowy budynku, rewitalizacja obiektu miała duże ograniczenia konstrukcyjne. Projekt polegał na odniesieniu się do starej tkanki modernistycznej i nadaniu mu czegoś szczególnego, z czym może identyfikować się użytkownik odbiorca, dlatego zastosowano mocne kontrastowe kolory i oznakowania graficzne. Rytm okien nadaje kubistyczny charakter budowli, klasyczną harmonię budynku. Wnętrza odzwierciedlają formę, funkcję ponadczasowej struktury zgodnie z założeniami modernistów.



| P R O J E K T |

Brynów Center, Park Naukowo-Technologiczny Silesia

Adres: Katowice, ul. Gawronów

| A U T O R Z Y |

Mirosław Polak, Marek Skwara oraz **Arkadiusz Hołda, Grzegorz Grys**

| P R A C O W N I A |

Atelier PS
www.atelierps.home.pl

Obiekt zaprojektowano jako biurowo-naukowy z dwukondygnacyjnym parkingiem podziemnym i parterem handlowym. Wewnątrz części biurowej zlokalizowano przekryte szklanym dachem patio, stanowiące wewnętrzny dziedziniec rekreacyjny integrujący wizualnie i funkcjonalnie przestrzenie biur zlokalizowanych w obiekcie. W budynku zastosowano system trigeneracji gazowej do produkcji energii cieplnej, chłodzącej i elektrycznej w połączeniu z fotowoltaiczną elewacją i dachem.

Adaptacje

obiektów

zabytkowych



| P R O J E K T |

Przebudowa i rozbudowa starego młyna na budynek Muzeum Dawnych Rzemiosł

Adres: Żarki, ul. Ofiar Katynia 5

| A U T O R |

Tomasz Ulman

| P R A C O W N I A |

Firma TU Tomasz Ulman

Istniejący budynek posiadał duże walory historyczne, architektoniczne, dlatego ingerencja w jego strukturę polegała na odtworzeniu i wydobywaniu jego walorów wraz z dostosowaniem go do aktualnie obowiązujących warunków technicznych. Rozbudowywana część kształtowana jest na zasadzie przeciwieństwa do istniejącego obiektu, dlatego zasadnicza bryła budynku nie uległa zmianie, a dobudowana część jest na tyle odmiennie kształtowana, że od razu daje wyraz czasów, w których powstała.



| P R O J E K T |

Przebudowa budynku BOT Oczyszczalni Centrum Dąbrowskie Wodociągi

Adres: Dąbrowa Górnicza, ul. Powstańców 13

| A U T O R Z Y |

Jacek Foryś, Małgorzata Przybyła

| P R A C O W N I A |

Jacek Foryś, Małgorzata Przybyła PRZYBYŁA-FORYŚ s.c.
www.przybylaforys.pl

Budynek BOT to serce zmodernizowanej oczyszczalni CENTRUM. Mieści dyspozytornię, laboratorium, pomieszczenia biurowe, techniczne, salę konferencyjną na ponad 100 osób z zapleczem. Temat przewodni to woda, stąd faliste płyty sufitu, ściany w formie fali i ściany z fototapetą „wodną”. Te charakterystyczne elementy są prezentowane albo na tle surowego stropu betonowego albo na tle posadzki monochromatycznej żywicznej. Wnętrza dopełniają – ściana mobilna na sali i kolorowe meble holu.



| P R O J E K T |

Wieże wyciągowe dawnej KWK POLSKA w Świętochłowicach

Adres: Świętochłowice, ul. Wojska Polskiego 16

| A U T O R Z Y |

**Leszek Woźniak, Bogusław Pilch, Dominik Kapłanek,
Sebastian Kotlarz**

| P R A C O W N I A |

elwu Leszek Woźniak

Wieże wyciągowe dawnej KWK „Polska” w Świętochłowicach to zespół unikatowy w skali kraju, obrazujący rozwój techniki wydobywczej o odmiennych typach konstrukcji. Wieża basztowa i kozłowa zachowały się jako jedyne obiekty z historycznej zabudowy kopalni. Przeprowadzona rewitalizacja terenu, gwarantuje dalsze zachowanie zabytku i zapewnia mu atrakcyjność. Obszar zyskał nowy program funkcjonalny, oparty na idei żywiołów oraz przestrzeń wystawową zdolną zainteresować szerokie grono odwiedzających.



| P R O J E K T |

Projekt adaptacji starego młyna na restaurację „Młyn Zygmunt”

Adres: Konopiska, Łaziec 76

| A U T O R |

Aleksandra Grzonka

| P R A C O W N I A |

Pracownia Architektury Cechownia

www.cechownia.pl

Projekt restauracji Młyn Zygmunt to przykład realizacji budynku poprzemysłowego, zaadaptowanego na cele gastronomiczne. Obiekt zlokalizowany jest we wsi Łaziec, na terenie Jury Krakowsko-Częstochowskiej, co miało znaczący wpływ na kreację architektury wnętrza. W projekcie podjęto wiele działań zmierzających do powiązania zewnątrz z wnętrzem obiektu. Projektując współczesne wnętrza zwracano uwagę na zachowanie szacunku dla istniejącej tkanki architektonicznej.



| P R O J E K T |

Aquarium Komplex Biurowy w Gliwicach – Adaptacja Willi Neumanna na siedzibę PWiK w Gliwicach

Adres: Gliwice, ul. Rybnicka 27

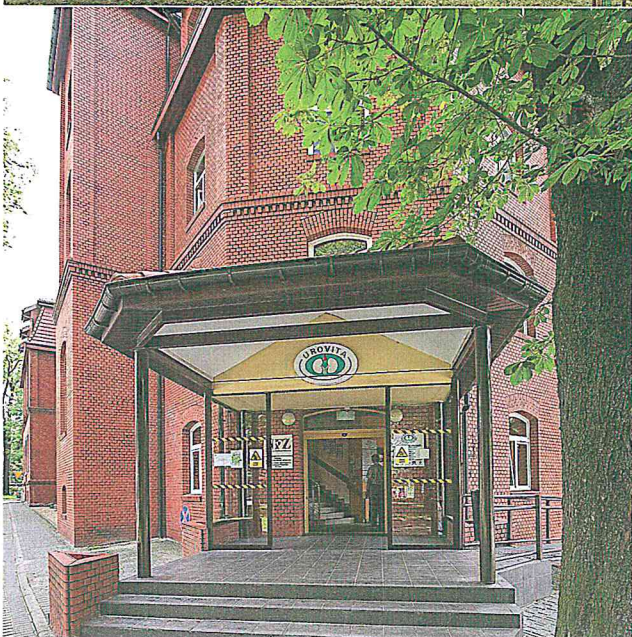
| A U T O R Z Y |

**Krzysztof Zalewski, Adam Gil, Paweł Zalewski,
Dorota Książewska-Grajek**

| P R A C O W N I A |

Zalewski Architecture Group
www.zalewskiag.com

Projekt obejmuje rewitalizację willi z lat 20. XX wieku. Obiekt położony jest na parkowej działce. Za istotną wartość uznano autentyczność budynku, lecz starano się akcentować współczesność adaptacji: zachowano pierwotną bryłę willi – a także uwypuklono historyczną formę poprzez ujednolicone zastosowanie koloru białego – na zewnątrz oraz we wnętrzach. Powoduje to, że willa jest bliska abstrakcyjnej bryle. Kontrast z otaczającą zielenią potęguje ten efekt, co podkreśla historyczne cechy obiektu.



| P R O J E K T |

Śląskie Centrum Urologii „Urovita”

Adres: Chorzów, ul. Strzelców Bytomskich 11

| A U T O R Z Y |

Janusz Grychowski, Maciej Grychowski

| P R A C O W N I A |

APA Architekt Janusz Grychowski

Budynek Śląskiego Centrum Urologii został zaprojektowany na bazie istniejącego obiektu, znajdującego się w centralnej części kompleksu szpitala miejskiego. W wyniku wprowadzenia nowej funkcji budynek docelowo posiada dodatkowo nadbudowane poddasze i piątą kondygnację od strony południowej. Zakres przebudowy obejmował pomieszczenia dla funkcji Centrum wraz z blokiem operacyjnym, nowym układem komunikacyjnym i pełnym zagospodarowaniem przestrzeni przyziemia. Powierzchnia po przebudowie 800 m².



| P R O J E K T |

Przebudowa i rozbudowa SPZOZ Szpitala św. Elżbiety w Katowicach

Adres: Katowice, ul. Warszawska 52

| A U T O R Z Y |

Janusz Grychowski, Maciej Grychowski

| P R A C O W N I A |

APA Architekt Janusz Grychowski

Szpital św. Elżbiety pochodzi z początku XX wieku. Projektowana przebudowa i rozbudowa wprowadziła wymagane funkcje szpitalne w postaci odpowiednich działów szpitala (oddziały łóżkowe, blok operacyjny, izba przyjęć, sterylizacja, pomieszczenia RTG, kuchnia itp.). Z uwagi, na to że obiekt znajduje się w strefie ochrony konserwatorskiej, wszelkie projektowane elementy w swoim rozwiązaniu nawiązują do stanu pierwotnego wraz z dodatkowymi obiektami technicznymi uzupełniającymi funkcję szpitala.



| P R O J E K T |

Rozbudowa Zamku w Sanoku – Galeria Zdzisława Beksińskiego

Adres: Sanok, ul. Zamkowa 2

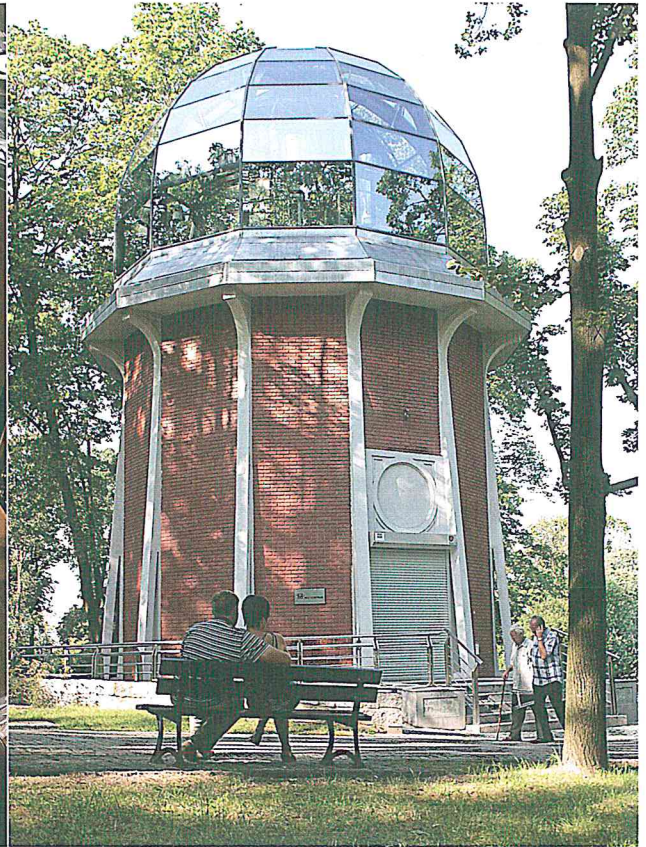
| A U T O R Z Y |

Jerzy Hnat; współpraca: **Alina Hnat, Adam Miłek, Piotr Zawodny, Grzegorz Węgrzyn, Jerzy Węzik, Jan Zawadzki, Waldemar Malczewski, Stanisław Martołos**

| P R A C O W N I A |

Jerzy Hnat ArchitekciPL
www.architekcipl.pl

Rozbudowa pochodzącego z XVI wieku Zamku w Sanoku obejmuje dobudowę, od strony południowej, skrzydła przeznaczonego na Galerię Stanisława Beksińskiego, w której znajduje się obecnie największa na świecie – licząca około 600 prac – ekspozycja. Inspiracja dziełami artysty odzwierciedla się również na elewacjach skrzydła Galerii. Rozbudowa objęła też piwnice – pod powierzchnią dziedzińca znalazły się m.in. pomieszczenia konferencyjne, wystawiennicze i magazynowe oraz rezerwat archeologiczny.



| P R O J E K T |

Pawilon Muzeum Częstochowskiego (dawne Obserwatorium Astronomiczne) w Parku im. St. Staszica w Częstochowie

Adres: Częstochowa , Park im. St. Staszica przy ul. 7 Kamienic

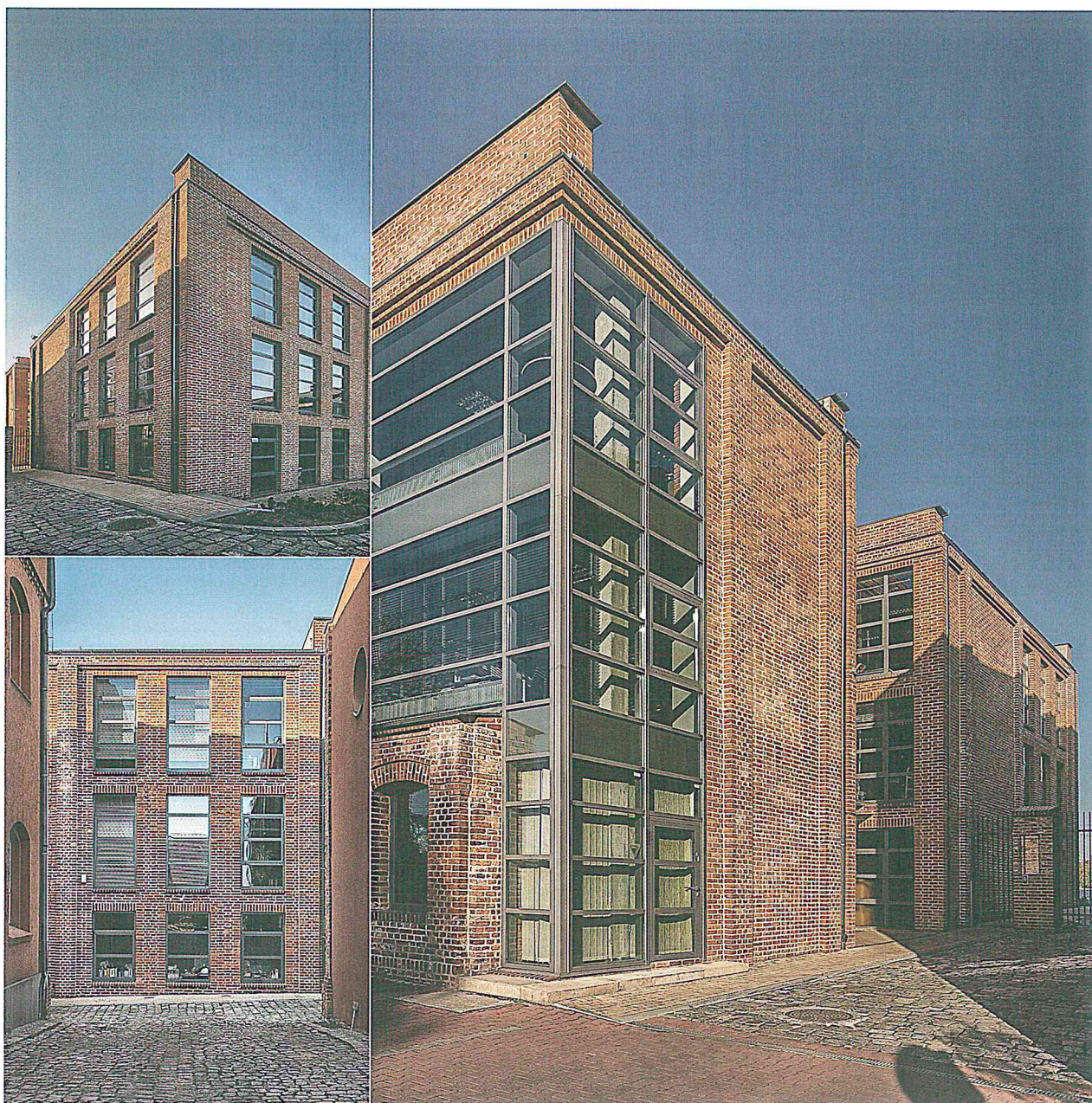
| A U T O R Z Y |

Jerzy Hnat; współpraca: **Alina Hnat, Mariusz Mrozek,
Zbigniew Kowina, Bożena Gazda, Jerzy Węzik,
Piotr Zawodny**

| P R A C O W N I A |

Jerzy Hnat ArchitekciPL
www.architekcipl.pl

Pawilon wystawowy 1909 Muzeum Częstochowskiego (dawniej obserwatorium astronomiczne) zbudowano w okresie Wystawy Przemysłu i Rolnictwa w 1909r w centrum zabytkowego Parku St. Staszica w Częstochowie. Modernizacja objęła m.in. przywrócenie pierwotnego wystroju elewacji oraz zastąpienie starej kopuły szklaną kopułą widokową. Wewnątrz budynek zyskał 3 antresole, na ostatniej z nich zachowano zabytkowy mechanizm obrotowy dawnego obserwatorium. Obecnie budynek mieści Multicentrum „Zodiak”.



| P R O J E K T |

Stara Huta, budynek biurowy IV

Adres: Katowice, Al. Korfantego 141

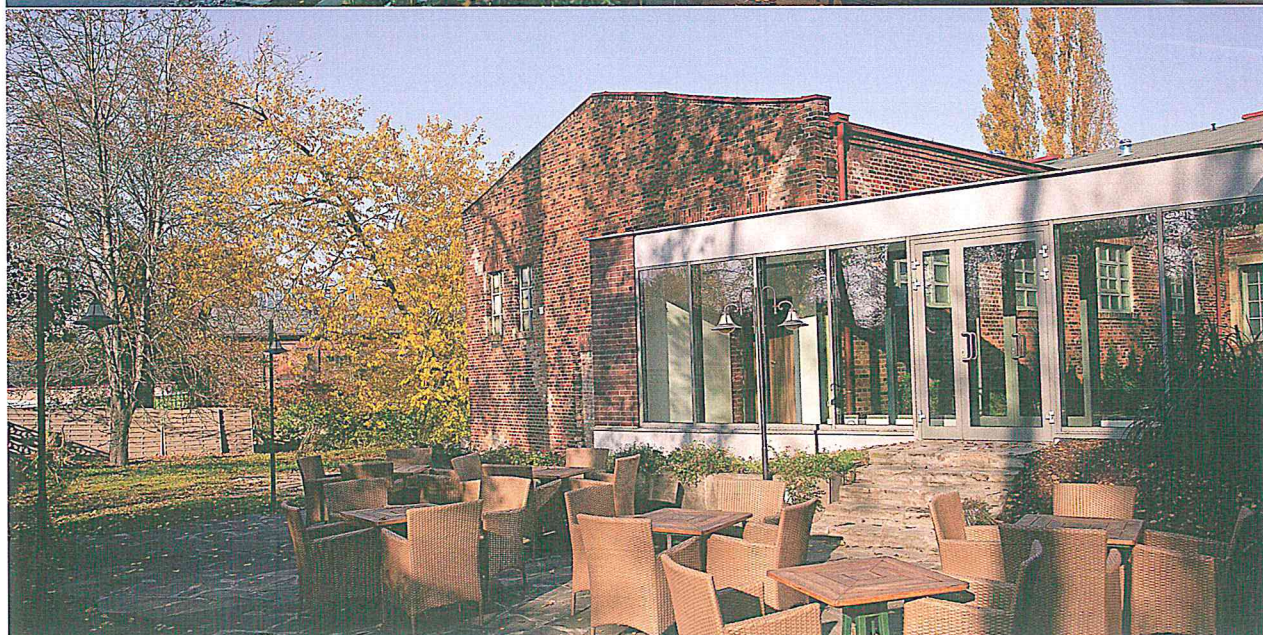
| A U T O R Z Y |

Agnieszka Kaczmarska, Karol Grabowski

| P R A C O W N I A |

ARSIS Atelier Projektowe Agnieszka Kaczmarska
www.arsis.pl

Prezentowany obiekt jest czwartym budynkiem zespołu „Stara Huta”, będącego unikalnym w swojej skali zespołem biurowców klasy B+, zlokalizowanych w dawnych halach Huty Cynku Silesia (Hohenlohe) w Katowicach. Budynek ten został dobudowany do Domu Bramy i Wagi, który zachował się z pierwotnego zespołu fabrycznego. Murowane z cegły hale odzyskały dawny blask, a dzięki funkcji biurowej o podwyższonych standardach użytkowych również nowe życie i znaczenie w tkance miejskiej Katowic.



| P R O J E K T |

Rewitalizacja Zespołu Szttygarka w Chorzowie

Adres: Chorzów, ul. Księdza Piotra Skargi 34a

| A U T O R Z Y |

Piotr Buśko, Walenty Wróbel; współpraca:
Klaudia Rudzka-Buśko, Jacek Gajer, Tomasz Zawitaj,
Michał Pietrucha

| P R A C O W N I A |

B.U.A. Profil
www.profil.com.pl

Zespół obiektów „Szttygarka” zyskał nowe możliwości dzięki włączeniu w zrewitalizowaną przestrzeń byłych budynków „Szatni łańcuszkowej” i „Tlenowni”, należących kiedyś do kopalni Polska rejon Prezydent w Chorzowie. Po rewitalizacji dostępne są wielofunkcyjna sala na około 400 widzów wraz z zapleczem obsługowym, hall i połączenie z kawiarnią. Obiekty łączą się bezpośrednio z obszarem rekreacyjnym przy Szybie Prezydent.



| P R O J E K T |

Dom Drozdów, przebudowa „kostki polskiej”

Adres: Katowice, ul. Drozdów

| A U T O R Z Y |

Mirosław Polak, Marek Skwara

| P R A C O W N I A |

Atelier PS

www.atelierps.home.pl

Typowy dom z lat 60-tych został drastycznie przebudowany, włącznie z przemieszczeniem schodów, układu pomieszczeń i relokacją okien. Przeszklony hol wejściowy „wyrzucono” poza obrys starego budynku poprzez dostawienie ściany pokrytej łupkiem południowo-amerykańskim. Nad wejściem powstał rodzaj mostka kapitańskiego, a od strony ogrodu wyniesiony taras z drewna tekowego na stalowej konstrukcji. Kompozycja zgrupowanych okien podkreślona płaszczyznami z łupka dała obiektowi harmonijny wyraz miejskiej willi.



| P R O J E K T |

Rektorat Uniwersytetu Śląskiego, nadbudowa i termomodernizacja

Adres: Katowice, ul. Bankowa

| A U T O R Z Y |

Mirosław Polak, Marek Skwara oraz **Magdalena Dymna, Grzegorz Jędrusiak**

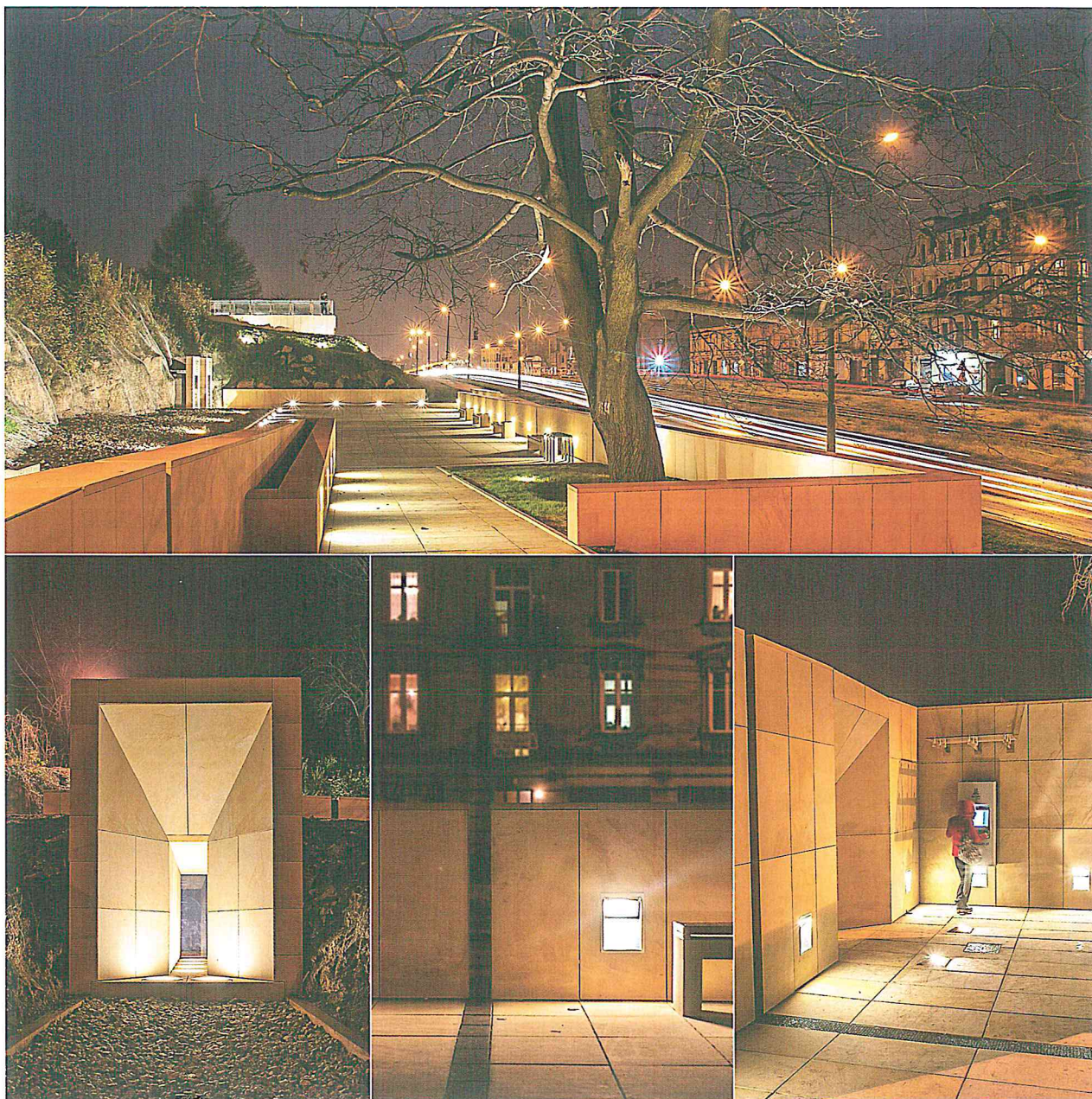
| P R A C O W N I A |

Atelier PS
www.atelierps.home.pl

15 lat temu sprawdzono, że likwidacja zbrylonego żużla stanowiącego w latach 60-tych ocieplenie dachu, pozwoli na budowę lekkiego piętra. Jego stalowa konstrukcja słupowo-ryglowa wypełniona została lekkimi bloczkami, a dach wykonany z filigranowych drewnianych deskownic. Kilkanaście lat później termomodernizacja dała finalny wygląd. Płomieniowane płyty granitowe schodów współgrają z przedpołem, a sufit z liniowymi lampami równomiernie oświetla strefę wejścia o zmroku.

Przestrzenie

publiczne



| P R O J E K T |

Punkt widokowy wraz z zagospodarowaniem wejść do podziemi w Będzinie

Adres: Będzin, Aleja Hugo Kollątaja

| A U T O R |

Tomasz Ulman

| P R A C O W N I A |

Firma TU Tomasz Ulman

Przedmiotowa inwestycja dotyczy przebudowy przestrzeni w celu stworzenia przedpola przed wejściami do podziemi pod wzgórzem zamkowym w Będzinie. Dlatego strefę przed nimi zaprojektowano jako plac ogólnodostępny, dostosowany dla potrzeb ruchu turystycznego, który służy również przemieszczającym się tutaj mieszkańcom. Inwestycja ta stanowi główne wejście do podziemi oraz zamknięcie dawnego ciągu pieszego. W skutek przyjętych rozwiązań projektowych stała się wyraźnym akcentem w strukturze miasta.



| P R O J E K T |

Rewitalizacja zabytkowego rynku w Olsztynie

Adres: Olsztyn, Plac Marszałka Józefa Piłsudskiego 10

| A U T O R |

Tomasz Ulman

| P R A C O W N I A |

Firma TU Tomasz Ulman

Koncepcja przebudowy zabytkowego rynku, polegająca na stworzeniu wielofunkcyjnej przestrzeni, została wyłoniona w ramach konkursu SARP. Ponieważ przez rynek przebiega droga krajowa oraz droga powiatowa, funkcjonalnie teren rynku został podzielony na dwie części – płytę rynku: miejsce spotkań mieszkańców i organizowania imprez masowych oraz skrzyżowanie o ruchu okrężnym. Wyeliminowano ruch kołowy z południowej części rynku zachowując drogę gminną jednokierunkową wzdłuż pierzei wschodniej.



| P R O J E K T |

Galeria Artystyczna na Placu Grunwaldzkim w Katowicach

Adres: Katowice, Plac Grunwaldzki

| A U T O R Z Y |

Alina Borowczak-Grzybowska, Andrzej Grzybowski

| P R A C O W N I A |

Pracownia Projektowa Alina i Andrzej Grzybowscy Architekci

Galeria Artystyczna upamiętnia wybitnych twórców różnych dziedzin sztuki związanych z Katowicami i regionem górnośląskim. We wrześniu każdego roku, w śródmieściu Katowic, w parkowym otoczeniu, umieszczane są rzeźby i tablice pamiątkowe postaci wybranych przez mieszkańców i prezydenta miasta. Tworzą one otwarty, powiększający się zbiór rzeźb i płaskorzeźb wykonanych przez wybitnych rzeźbiarzy. Umieszczane są na przygotowanych wcześniej cokolach wzdłuż spacerowego ciągu pieszego.



| P R O J E K T |

Tereny parkowe zieleni i turystyki w Oleśnicy

Adres: Oleśnica

| A U T O R Z Y |

Jerzy Hnat; współpraca: **Ada Kołodziejczyk**,
Agnieszka Młynarska, **Adam Miłek**, **Piotr Zawodny**,
Adrian Fröchllich, **Andrzej Ciach**, **Piotr Rościszewski**

| P R A C O W N I A |

Jerzy Hnat ArchitekciPL
www.architekcipl.pl

Projekt rewitalizacji terenów parkowych, zieleni i turystyki w północnej części miasta, stanowi realizację idei konkursowej. Kręgosłupem założenia jest ścieżka pieszo-rowerowa wzdłuż rzeki, przy której rozmieszczono 12 placów z symbolami znaków zodiaku. Wzdłuż tego trzonu znalazło się 5 zróżnicowanych funkcjonalnie terenów rekreacji: zrewitalizowany historyczny park, sportowy tor BMX, strefa gier i rekreacji, przestrzeń stawów miejskich i sportów wodnych oraz strefa joggingu z trasą rowerową.



| P R O J E K T |

Paroki Podjasnogórskie w Częstochowie: Park im. St. Staszica i Park 3 Maja

Adres: Częstochowa, ul. 3 Maja i ul. 7 Kamienic

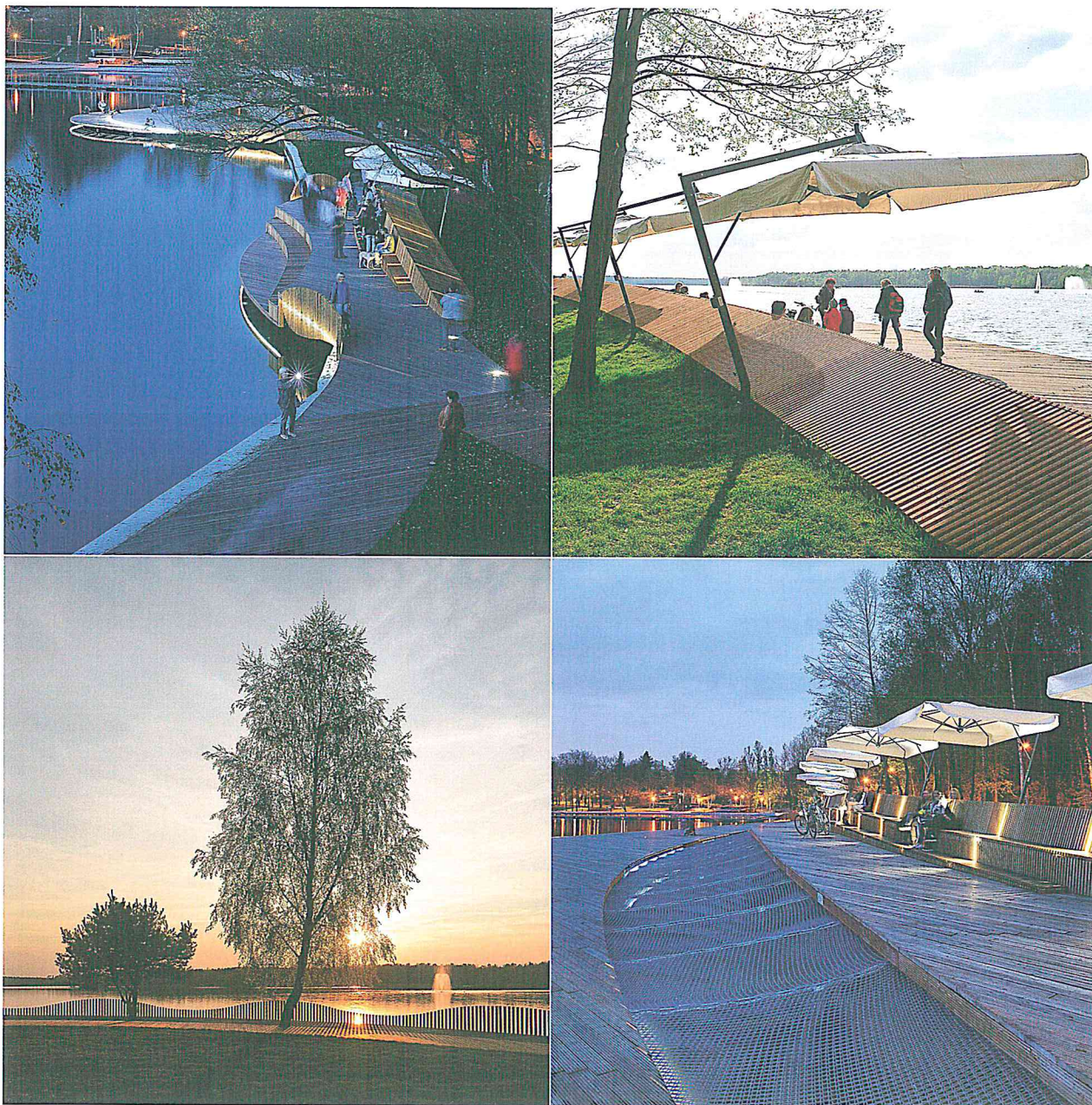
| A U T O R Z Y |

Jerzy Hnat; współpraca: **Alina Hnat, Bożena Szwentner, Adam Miłek, Zbigniew Kowina, Piotr Zawodny, Grzegorz Węgrzyn**

| P R A C O W N I A |

Jerzy Hnat ArchitekciPL
www.architekcipl.pl

Paroki Podjasnogórskie o powierzchni ok. 11,6 ha, założone w połowie XIX w., stanowią największą oazę zieleni w mieście i znajdują się pod ochroną Konserwatora Zabytków. Rewaloryzacja zakładała odtworzenie historycznego układu z czasów Wystawy Przemysłu i Rolnictwa w 1909 r, przy jednoczesnym wyposażeniu w nowoczesną infrastrukturę, a także wymianę ponad 22 tys. m² nawierzchni, czy przywrócenie naturalnego kształtu i ekosystemu zbiornika wodnego. Realizacja otrzymała tytuł Modernizacja Roku 2008.



| P R O J E K T |

Zagospodarowanie wschodniego nabrzeża Paprocán w Tychach

Adres: Tychy, ul. Parkowa 17

| A U T O R Z Y |

**Robert Skitek, Jakub Zygmunt, Jarosław Zieliński,
Szymon Borczyk, Marcin Jamróž, Dorota Zwolak,
Katarzyna Wiśniewska**

| P R A C O W N I A |

RS+ Robert Skitek
www.rsplus.pl

Projekt obejmował promenadę, nową plażę, siłownię oraz remont ciągu pieszo-rowerowego. Promenada złożona jest z przeplatających się układów desek pod różnym kątem. Skrajne powierzchnie w łukach ścieżki obniżają się do poziomu lustra wody, a powierzchnie od wewnętrznej strony łuku wynoszą się do góry tworząc podłużne siedziska z widokiem na jezioro. Miejsce to stało się w pełni działającą przestrzenią publiczną. Podczas dnia miejscem spacerów rodzin, wieczorem miejscem randek i kontemplacji.

Budynki

sportowo-

-rekreacyjne



| P R O J E K T |

Zespół Obiektów Sportowych „Bażantowo Sport”

Adres: Katowice, ul. Pijarska 3

| A U T O R Z Y |

Joanna, Wojciech Małeccy

| P R A C O W N I A |

Małeccy Biuro Projektowe
www.maleccy.com

Jest to największy kompleks sportowy na Śląsku zlokalizowany w południowej części Katowic. Na powierzchni 10 tys. m² zlokalizowano: halę tenisową, korty do squasha, fitness klub, siłownię, centrum rehabilitacji, spa&beauty, basen, 10 saun, pełnowymiarową halę sportową, ściankę wspinaczkową, boiska do badmintonu i bowling. Ofertę dopełnia trzygwiazdkowy hotel i restauracja. W ramach kompleksu funkcjonuje także gimnazjum Pijarów oraz sportowe przedszkole. Wszystkie funkcje są połączone podziemnym łącznikiem.



| P R O J E K T |

Sala gimnastyczna przy Zespole Szkół Publicznych nr 1

Adres: Wadowice, ul. J. Słowackiego 2

| A U T O R Z Y |

Tomasz Tumas, Sławomir Bondek, Stanisław Lessaer

| P R A C O W N I A |

Tomasz Radzyński Architekci Sp. j.
www.tumas.eu

Wymagana od architekta wszechstronność pozwoliła nam kilkakrotnie i z powodzeniem zmierzyć się z tematem obiektu sportowego. Jako przekrycie dachu zastosowaliśmy nietuzinkowe ówczesnie łukowe dźwigary z drewna klejonego i poszycie w postaci łukowej blachy trapezowej z powłoką akustyczną. Po raz kolejny sprawdza się kontrast pomiędzy dynamiczną i kolorową bryłą a prostopadłościennym istniejącym budynkiem szkoły. Wykorzystanie naturalnej skarpy zoptymalizowało kształtowanie funkcji i kubatury.



| P R O J E K T |

Hala Sportowa

Adres: Tarnowskie Góry, Obwodnica

| A U T O R Z Y |

**Piotr Buśko, Mariusz Pawlak, Piotr Klasek,
Walenty Wróbel**

| P R A C O W N I A |

Studio Arcis S.C. / Profil
www.studioarcis.pl

Hala Sportowa w Tarnowskich Górach jest efektem konkursu architektonicznego zorganizowanego przez Miasto Tarnowskie Góry oraz Agencję Inicjatyw Gospodarczych. Wielofunkcyjny obiekt sportowy wkomponowany został w istniejący teren. Biała elewacja podkreślona została pomarańczem układu komunikacji oraz „oderwana” od ziemi przez matowe szklenie części sportowej i przeźnerne szklenie hallu głównego. Obiekt wraz z Parkiem Wodnym tworzy miejski zespół rekreacyjno-sportowy.



| P R O J E K T |

Zaplecze sportowe w Czarkowie

Adres: Czarków, ul. Powstańców Śląskich 24a

| A U T O R |

Piotr Kuczia

| P R A C O W N I A |

Architekt Piotr Kuczia

www.kuczia.com

Niewielki obiekt, niewiele słów: to jedno z POWTARZALNYCH zapleczy sportowych boisk piłkarskich dla gminy Pszczyna. Prostota, formalna powściągliwość, racjonalne detale i surowe drewno modrzewiowe jako deskowanie elewacji – tak streścić można podstawowe założenia projektowe. Charakterystyczna kolorystyka zadaszonych podcięć bryły ma być każdorazowo inna dla danego klubu.



| P R O J E K T |

Skocznia Narciarska (całosezonowa dla juniorów)

Adres: Bystra Śląska – Las

| A U T O R |
Jurand Jarecki

| P R A C O W N I A |
Jurand Jarecki

Skocznie zespolone z dwóch elementów „dużej i małej” przeznaczone są do nauki skoków narciarskich dzieci od 7 lat (na małej) oraz od 12 lat na dużej. Skocznie są zespolone na zeskoku, natomiast rozbiegi i progi są wykonane odrębnie. Całość budowy zlokalizowano w świerkowym lesie z ogrodzeniem „barakiem” dla skoczków i dojazdem samochodów aż do samego ogrodzenia. Skocznia służy do nauki skoków narciarskich w zimie i w lecie dzięki pokryciu „szczotki igielitowej”.



| P R O J E K T |

Centrum Sportowo-Kulturalne Łabędź w Gliwicach Łabędach

Adres: Gliwice, ul. Partyzantów 25

| A U T O R Z Y |

Jerzy Hnat; współpraca: **Ada Kołodziejczyk, Alina Hnat, Mariusz Jajko, Wojciech Nowak, Mirosław Kuna, Piotr Kurtzbauer, Dominika Woźniak**

| P R A C O W N I A |

Jerzy Hnat ArchitekciPL
www.architekcipl.pl

Centrum Sportowo-Kulturalne „Łabędź” powstało przy zespole szkół SP nr 38 i ZSO nr 2 w Gliwicach Łabędach. Na co dzień korzystają z niego uczniowie łabędzkich szkół oraz pozostali mieszkańcy. W budynku oprócz areny sportowej z widownią na 400 miejsc, mieści się także: sala widowiskowa dla 103 osób, biblioteka z czytelnią, przestrzeń wystawiennicza, pomieszczenia dla Rady Osiedlowej i organizacji pozarządowych, mini-siłownia na tarasie oraz niezbędne zaplecza sanitarne, socjalne i magazynowe.



| P R O J E K T |

Oleśnicki Kompleks Rekreacyjny ATOL Sp. z o.o.

Adres: Oleśnica, ul. Brzozowa 7

| A U T O R Z Y |

Jerzy Hnat; współpraca: **Aneta Wiatr, Mariusz Jajko, Piotr Zawodny, Adrian Fröchlich, Radosław Radziecki, Jan Zawadzki, Tomasz Szczyrba, Andrzej Ciach**

| P R A C O W N I A |

Jerzy Hnat ArchitektiPL
www.architektipl.pl

Projekt będący realizacją idei konkursowej, jest uzupełnieniem bazy sportowo-rekreacyjnej tj. parku wodnego ATOL i stadionu miejskiego, wpisując się w wizję OLEŚNICKIEJ STREFY AKTYWNOŚCI. Projekt obejmuje zespół basenów otwartych z wodnym placem zabaw, strefę sportową: lodowisko, kort, siatkówka plażowa, strefę rekreacji: plaża, plac zabaw. W projektowanych budynkach zawarto m.in. sauny, grotę solną, salki do squash'a, gabinet masażu, solarium, salę do aerobiku, siłownię oraz gastronomię.



| P R O J E K T |

Kąpielisko „Zdrój” w Jastrzębie Zdroju

Adres: Jastrzębie Zdrój, ul. Witczaka 4

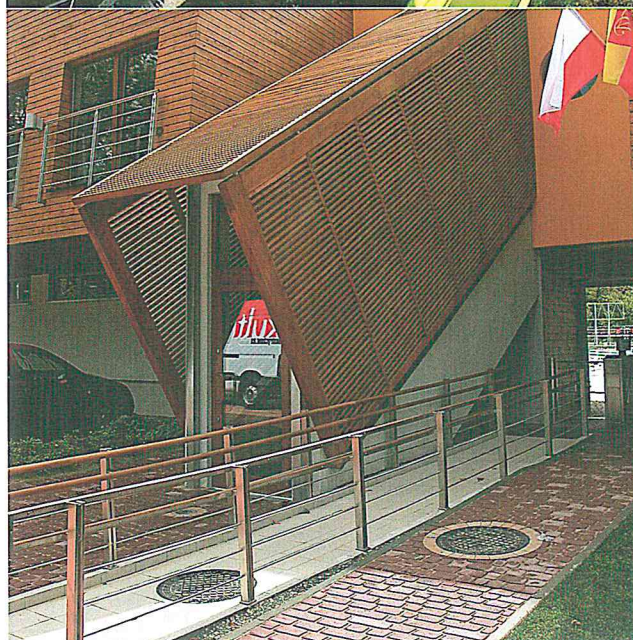
| A U T O R Z Y |

Jerzy Hnat; współpraca: **Alina Hnat, Adam Milek, Grzegorz Węgrzyn, Piotr Zawodny, Andrzej Ciach**

| P R A C O W N I A |

Jerzy Hnat ArchitekciPL
www.architekcipl.pl

Nowoczesny zespół basenów otwartych powstał w otulinie pięknego Parku Zdrojowego, na terenie historycznego Kąpieliska. Zaprojektowano niecki ze stali nierdzewnej o łącznej powierzchni 1163m² oraz budynki z niezbędnymi zapleczeniami socjalno-sanitarnymi, technologicznymi i gastronomicznymi. Woda basenowa jest podgrzewana przy wykorzystaniu pompy ciepła odzyskiwanego z oczyszczalni ścieków. Plac zabaw, boiska plażowe oraz zaciszne otoczenie zieleni zachęcają do wypoczynku w tym miejscu.



| P R O J E K T |

Basen Kąpielowy w Andrychowie

Adres: Andrychów, Al. Wietrnego 6

| A U T O R Z Y |

Jerzy Hnat; współpraca: **Alina Hnat, Adam Milek, Jacek Stach, Ewa Ratter, Piotr Zawodny, Grzegorz Węgrzyn, Lidia Skulska, Andrzej Ciach**

| P R A C O W N I A |

Jerzy Hnat ArchitekciPL
www.architekcipl.pl

Nowoczesny kompleks basenów otwartych powstał na terenie istniejącego w tym miejscu od 1935 r. Basenu Kąpielowego. Zaprojektowano zespół niecek ze stali nierdzewnej o łącznej powierzchni 2005 m². Woda basenowa jest podgrzewana, co znacznie wydłuża sezon użytkowania. Od strony Al. Wietrnego zlokalizowano budynek, w którym w części parteru znajduje się m.in. bistro oraz zaplecza socjalno-sanitarne i technologiczne, a na piętrze restauracja z salą wielofunkcyjną oraz pokoje hotelowe.



| P R O J E K T |

Sala sportowa basen SP 4 Cieszyn

Adres: Cieszyn, Plac Wolności 7

| A U T O R |

Agnieszka Romanowska-Tarczyńska

| P R A C O W N I A |

Agnieszka Romanowska-Tarczyńska

www.a3pracowniaarchitektoniczna.pl

Projekt renowacji budynku basenu wraz z budową sali gimnastycznej przy Szkole Podstawowej w Cieszynie, to próba nadania charakteru obiektowi z lat 70-tych XX w., stąd czerwony kolor na elewacji. Lata 70-te oznaczały się architekturą modernistyczną produkowaną w wielkich państwowych przedsiębiorstwach projektowych, gdzie zatracono ducha temu kierunkowi architektonicznemu, budynki projektowały wielkie pracownie, na etat. Po przebudowie obiekt dostał nowoczesny charakter, można się z nim utożsamiać.



| P R O J E K T |

Kąpielisko Ruda w Rybniku

Adres: Rybnik, ul. Gliwicka

| A U T O R Z Y |

Agnieszka Romanowska-Tarczyńska

| P R A C O W N I A |

Agnieszka Romanowska-Tarczyńska

www.a3pracowniaarchitektoniczna.pl

Kąpielisko Ruda powstało w latach 60-tych XX w. Projekt nawiązuje do dekoracji, wzornictwa lat 60-tych, tak aby nie zatracić ducha mocnych kontrastowych oznaczeń emotikonów – ideogramów tamtych lat, gdzie królowały wzory geometryczne, mocne linie i kontrasty kolorów jak kropki, linie i kraty, ostre cięcia fryzur i ubrań. W architekturze królował modernizm tak jak obecnie w zmienionej formie. Projekt jest uniwersalny, gdzie króluje forma, funkcjonalizm oraz innowacyjne rozwiązania technologiczne.



| P R O J E K T |

Wille Parkowa

Adres: Katowice, ul. Parkowa 6, 8, 10, 12, 14

| A U T O R |

Tomasz Konior

| P R A C O W N I A |

Konior Studio

www.koniorstudio.pl

Pięć prostych brył wpisanych w istniejący starodrzew tworzy zwarty zespół mieszkaniowy wokół kameralnego placu. Każda z willi, choć utrzymana w podobnym, minimalistycznym stylu dyskretnie wyraża swą odmienność poprzez indywidualnie kształtowane podcienia wejść, rozmieszczenie okien i kolor ceglanej elewacji. Budyńki połączono wspólnym, podziemnym parkingiem. Apartamenty na największych kondygnacjach uzupełniają przestronne tarasy z wyjątkowym widokiem na sąsiadujący Park Kościuszki.



| P R O J E K T |

Osiedle Bulwary Rawy III w Katowicach

Adres: Katowice, ul. Karola Marcinkowskiego 2a, 2b, 4a, 4b, 6a, 6b

| A U T O R Z Y |

Jan Pallado (gł. proj.), Aleksander Skupin

| P R A C O W N I A |

Biuro Projektów Architektonicznych Sp. z o.o.



| P R O J E K T |

Osiedle Przyzby w Krakowie

Adres: Kraków, ul. Magnolii 6, 8 i 10, ul. Jana Kantego Przyzby 1, 3, 5, 7, 9 i 11

| A U T O R Z Y |

Jan Pallado (gl. proj.), Aleksander Skupin

| P R A C O W N I A |

Biuro Projektów Architektonicznych Sp. z o.o.



| P R O J E K T |

Osiedle Franciszkańska w Zabrze, budynek nr 1 i 2

Adres: Zabrze, ul. Franciszkańska nr 25a i 25b

| A U T O R Z Y |

Jan Pallado (gł. proj.), Aleksander Skupin

| P R A C O W N I A |

Biuro Projektów Architektonicznych Sp. z o.o.



| P R O J E K T |

Osiedle Dębowa w Katowicach

Adres: Katowice, ul. Dębowa 24, 24a, 24b, ul. Sportowa 27, 27a, 27b, 27c, 27d

| A U T O R Z Y |

Jan Pallado (gł. proj.), Aleksander Skupin

| P R A C O W N I A |

Biuro Projektów Architektonicznych Sp. z o.o.



| P R O J E K T |

Osiedle Szczęść Boże w Rudzie Śląskiej

Adres: Ruda Śląska, ul. Szczęść Boże nr 62, 62a, 62b i 62c

| A U T O R Z Y |

Jan Pallado (gł. proj.), Aleksander Skupin

| P R A C O W N I A |

Biuro Projektów Architektonicznych Sp. z o.o.



| P R O J E K T |

Osiedle Cynkowa w Rudzie Śląskiej

Adres: Ruda Śląska, ul. Cynkowa 24, 26 i 28, ul. Wysoka 11, 13, 15, 17, 19, 21 i 23

| A U T O R Z Y |

Jan Pallado (gł. proj.), Aleksander Skupin

| P R A C O W N I A |

Biuro Projektów Architektonicznych Sp. z o.o.



| P R O J E K T |

Osiedle Różane w Katowicach budynek nr 1

Adres: Katowice, ul. Walerego Sławka nr 26d

| A U T O R |

Jan Pallado (gł. proj.)

| P R A C O W N I A |

Biuro Projektów Architektonicznych Sp. z o.o.



| P R O J E K T |

Osiedle Mały Staw w Katowicach

Adres: Katowice, ul. Gen. K. Pułaskiego nr 24-26, 28-30, 32-34, 36-38

| A U T O R Z Y |

Jan Pallado (gł. proj.), Aleksander Skupin

| P R A C O W N I A |

Biuro Projektów Architektonicznych Sp. z o.o.



| P R O J E K T |

Budynek apartamentowy z parterem usługowym i podziemnym parkingiem

Adres: Katowice, ul. Kościuszki 171

| A U T O R Z Y |

Dieter Paleta, Szymon Biela

| P R A C O W N I A |

Biuro Architektoniczne „Arkat” Dieter Paleta s.c.
www.arkat.pl

Budynek apartamentowy został zaprojektowany w głębi działki za budynkiem biurowym, z którym tworzy całość kompozycyjną i funkcjonalną. Budynek posiada 3 kondygnacje z antresolą na ostatniej kondygnacji i jest całkowicie podpiwniczony. W kondygnacji podziemnej zlokalizowano parking na 25 samochodów, na parterze zlokalizowano lokale usługowe, na pozostałych piętrach znajdują się mieszkania o zróżnicowanym programie i wielkościach, w tym mieszkania dwu-poziomowe.



| P R O J E K T |

Zespół dwóch budynków wielorodzinnych na terenie osiedla „Planty Śląskie”

Adres: Chorzów, ul. Siemianowicka

| A U T O R Z Y |

Maciej Grychowski, Aleksandra Nurek

| P R A C O W N I A |

Archoma S.C.

www.archoma.pl

Projektowany zespół budynków mieszkaniowych składa się z dwóch obiektów (AP1, AP2), które zlokalizowane są na wjeździe, w najwyższym punkcie działki od strony istniejącego osiedla. Budynki zwrócone są do siebie zaokrąglonymi narożnikami, które tworzą „bramę do osiedla”. Elementem, który urozmaica bryłę jest mozaika nieregularnie poukładanych balkonów. Całość wykonana jest w kolorach szaro-grafitowych. Parametry: AP1 – 3000 m² PUM, AP2 – 1000 m² PUM. Liczba kondygnacji: 5 naziemne, 1 podziemna. Wysokość: 17 m.



| P R O J E K T |

Budynki Mieszkalne

Adres: Ruda Śląska, ul. Fitelberga

| A U T O R Z Y |

Walenty Wróbel, Piotr Buśko, Piotr Kosydar; współpraca:
Klaudia Rudzka-Buśko, Jacek Gajer, Tomasz Zawitaj,
Michał Pietrucha

| P R A C O W N I A |

B.U.A. Profil
www.profil.com.pl

Zespół dwóch budynków dla RTBS Sp. z o.o. zlokalizowany w Rudzie Śląskiej Halembie tworzy zwarty zespół uzupełniający istniejącą zabudowę. Dostosowane do ukształtowania terenu zagospodarowanie tworzy ludzką w skali, rozjaśnioną bielą elewacji przestrzeń z identyfikującymi poszczególne jej części akcentami kolorystycznymi.

Budynki

jednorodzinne



| P R O J E K T |

Dom jednorodzinny w Jaworzu

| A U T O R Z Y |

Tomasz Studniarek, Małgorzata Pilinkiewicz

| P R A C O W N I A |

archistudio studniarek+pilinkiewicz

www.archistudio.pl

Dom w Beskidach jest budynkiem realizującym filozofię zielonej architektury i zrównoważonego rozwoju. Zaprojektowany został tak, aby stał się częścią krajobrazu. Bryłę domu, zainspirowaną łagodnym profilem gór, w całości pokrywa zielenią. W dwuspadowym dachu, płynnie przechodzącym w ściany, wycięto otwory dużych okien. Ściany szczytowe wykonano z drewna i szkła. Choć brzmi tu duch Etno-chaty, przy użyciu technologii XXI wieku dom staje się wygodnym siedliskiem dla rodziny o współczesnych wymaganiach.



| P R O J E K T |

Dom w Katowicach

Adres: Katowice, ul. Czajek 44

| A U T O R |

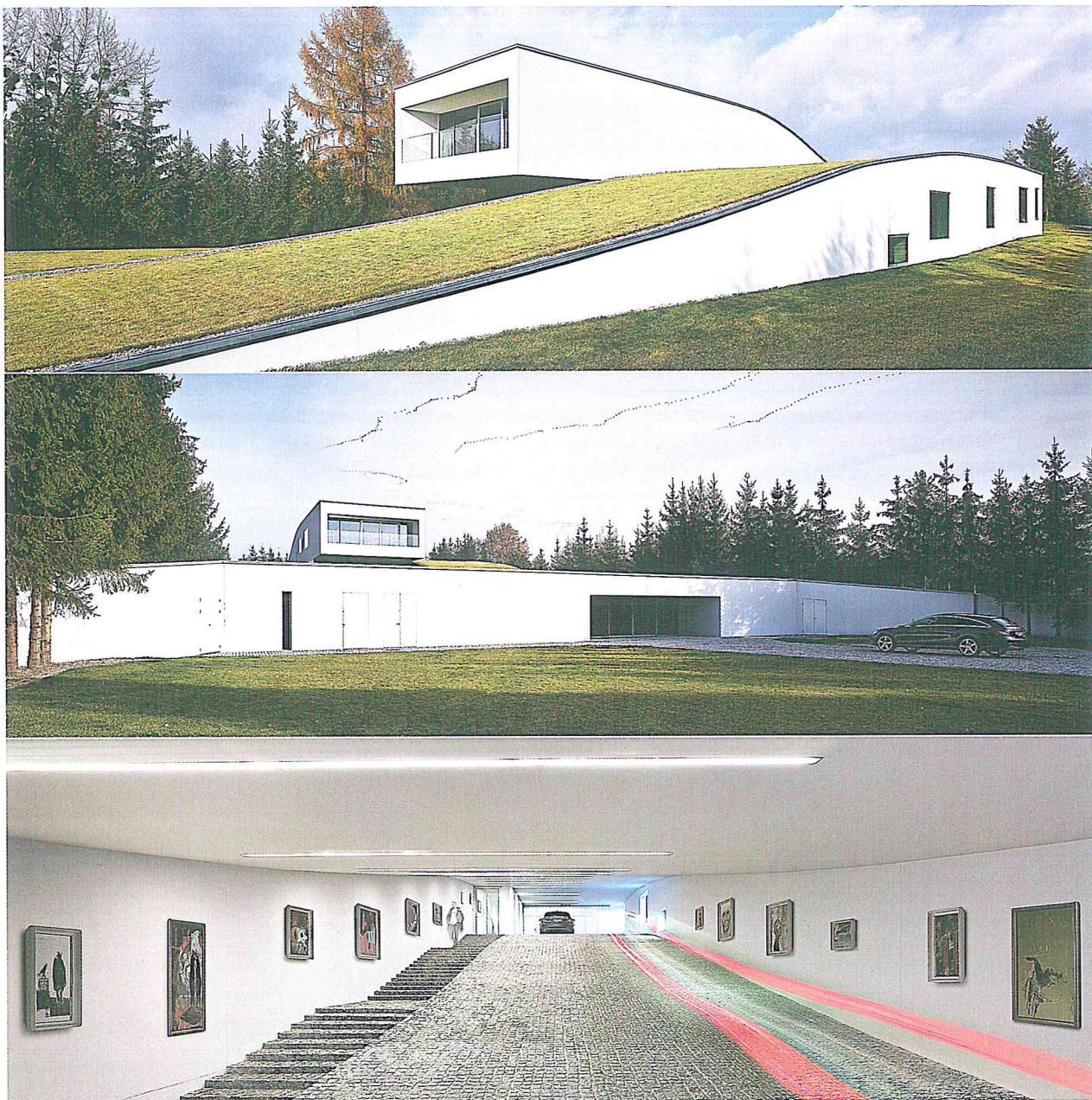
Tomasz Konior

| P R A C O W N I A |

Konior Studio

www.koniorstudio.pl

Dom wpisany w naturalny krajobraz otaczającego ogrodu. Rozsuwane, panoramiczne okna w części dziennej pozwalają silnie wnikać przyrodzie do wnętrza domu. Architektura czerpie z tradycji domów prerii Franka Lloyd Wrighta. Kopertowe dachy, wysunięte okapy, horyzontalne linie okien i tarasów konsekwentnie budują atmosferę eleganckiej rezydencji. Naturalne materiały: kamień, cegła i dachówka podkreślają ponadczasowy charakter. Tradycyjny język łączy się i przenika ze współczesnym detalem.



| P R O J E K T |

Dom Autorodziny

| A U T O R |

Robert Konieczny

| P R A C O W N I A |

KWK PROMES

www.kwkpromes.pl

Dom Autorodziny to nowy sposób myślenia o domu podmiejskim, do którego najczęściej dojeżdżamy samochodem, a do środka dostajemy się przez garaż (główne wejście jest rzadko używane). Postęp technologiczny w motoryzacji sprawia, że samochody są coraz bardziej ekologiczne i czystsze, dlatego też postanowiliśmy włączyć garaż do reprezentacyjnej części budynku. W Domu Autorodzinnym strefa wejścia i wjazdu jest jedną przestrzenią, a moment wjeżdżania do środka staje się przyjemnym doświadczeniem.



| P R O J E K T |

Living-Garden House w Katowicach

| A U T O R |

Robert Konieczny

| P R A C O W N I A |

KWK PROMES

www.kwkpromes.pl

Living-Garden House to idea dążąca do przenikania architektury z naturalnym otoczeniem, gdzie dom nie ingeruje w krajobraz, a go dopełnia. Typowy podział domu jednorodzinnego przetransferowano w nową typologię. Pod wysięgiem piętra powstała przestrzeń dzienna zintegrowana z ogrodem. Podczas dnia całkowicie się z nim stapia – przesuwne szklane ściany znikają, a podłoga z reminiscencją trawy zlewa się z trawnikiem. Living-Garden House uzmysławia jego mieszkańcom, że są częścią ekosystemu.



| P R O J E K T |

Living-Garden House w Izbicy

| A U T O R |

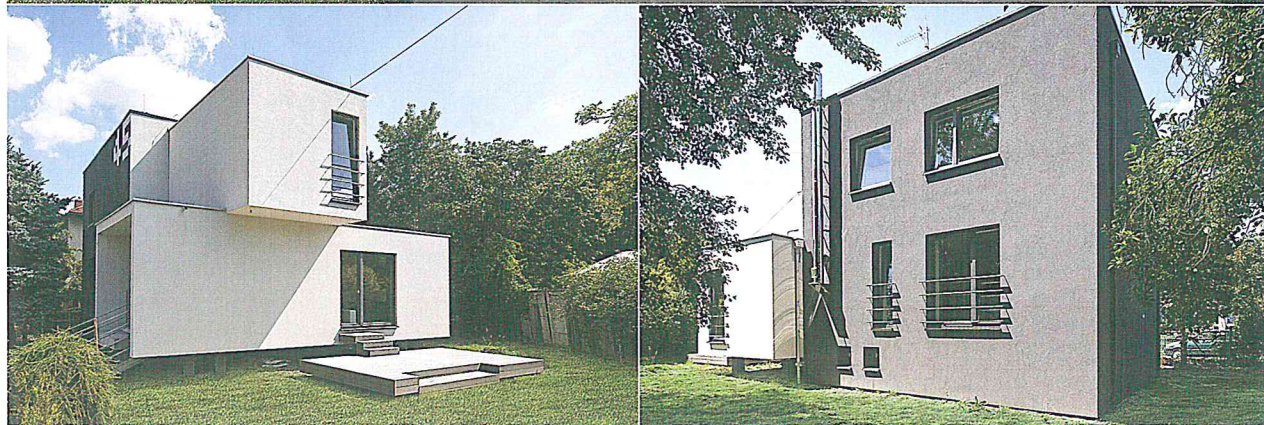
Robert Konieczny

| P R A C O W N I A |

KWK PROMES

www.kwkpromes.pl

Living-Garden House jest próbą ponownego zdefiniowania domu jednorodzinnego, która dąży do pełnej integracji architektury z naturą. Klasyczny podział typowego domu na część dzienną, zlokalizowaną w parterze oraz część nocną na piętrze, został zreinterpretowany. W ciągu dnia mieszkamy w ogrodzie, a na noc zamykamy się w konie domu. Living-Garden House poprzez swoją strukturę wymusza na mieszkańcach ekologiczny styl życia. Otwarcie na ogród uczy współżycia z naturą i poddania się jej rytmowi.



| P R O J E K T |

Dom Cube-2-Box

Adres: Mysłowice, ul. Bratków

| A U T O R Z Y |

Krzysztof Zalewski, Adam Gil, Paweł Zalewski

| P R A C O W N I A |

Zalewski Architecture Group

www.zalewskiag.com

Budynek stanowi przebudowę domu jednorodzinnego z lat 70-tych, tzw. kostki polskiej. Celem inwestycji było podniesienie standardu obiektu oraz zwiększenie powierzchni użytkowej. Do kostki dodano 2 „pudelka”, w których znajduje się przestrzeń wejściowa i dzienna, na piętrze zaś sypialnia. Założeniem kompozycyjnym było także formalne nawiązanie do pierwotnej koncepcji kostki wyartykułowanie elementów dodanych w bryle budynku – jasne białe pudelka kontrastują z utrzymaną w szarościach częścią istniejącą.



| P R O J E K T |

Domy na Wzgórzu 327

Adres: Mikołów, ul. Ziębia

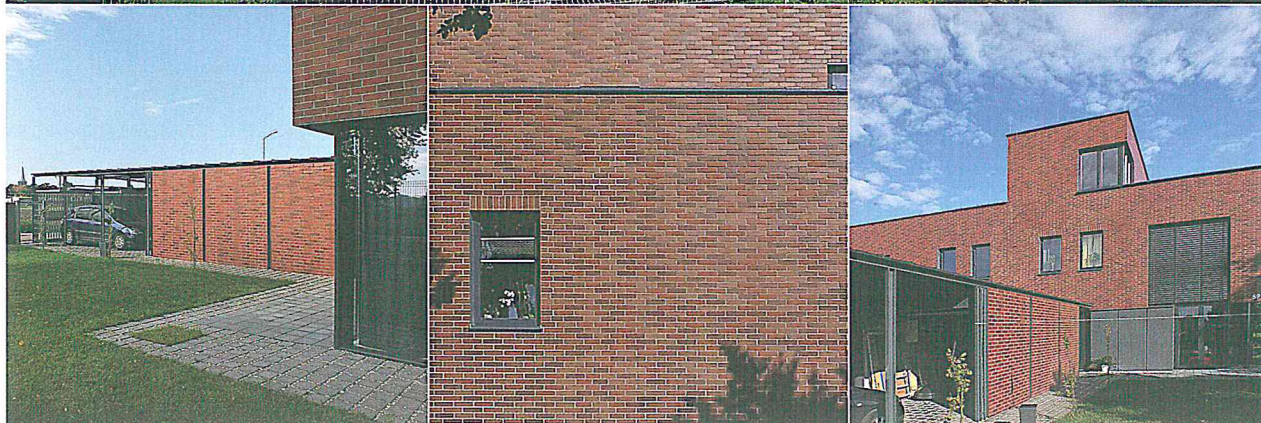
| A U T O R Z Y |

Krzysztof Zalewski, Adam Gil, Paweł Zalewski

| P R A C O W N I A |

Zalewski Architecture Group
www.zalewskiag.com

W skład założenia wchodzi dwanaście domów jednorodzinnych. Budynki stanowią współczesną interpretację archetypicznej koncepcji domu – zwartych brył przykrytych dwuspadowym dachem. Jednocześnie stanowią one niestandardowe rozwiązanie domów bliźniaczych, wśród których każdy stanowi indywidualne rozwiązanie, dostosowane do usytuowania poszczególnych domów w terenie. Spójny charakter osiedla osiągnięto poprzez zastosowanie jednolitej, syntetycznej kompozycji, kolorystyki oraz oszczędnego detalu.



| P R O J E K T |

Na czworakach – 3x4 mieszkania w Piekarach Śląskich

Adres: Piekary Śląskie, ul. Braterstwa

| A U T O R Z Y |

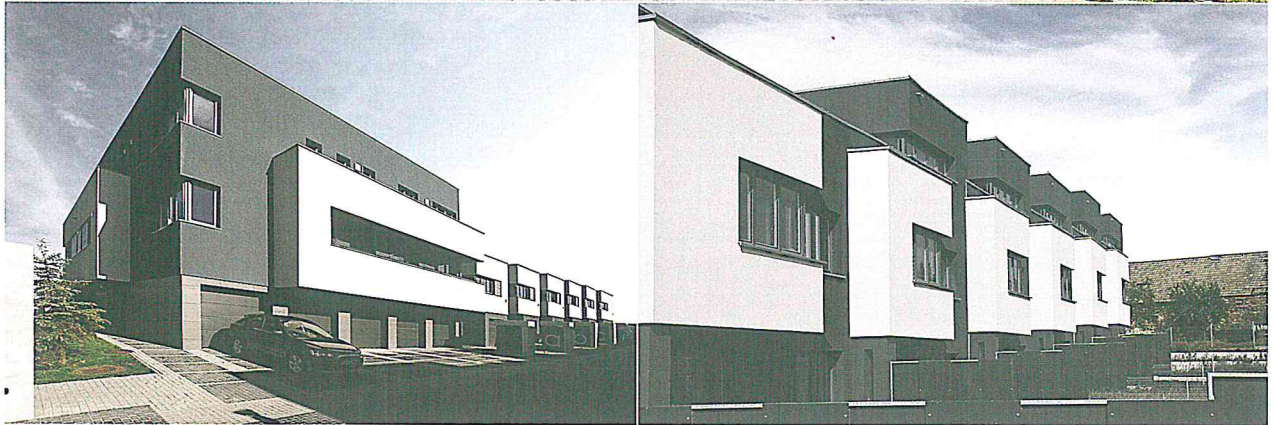
Marek Wiktorczyk, Mikołaj Machulik, Ewelina Kot

| P R A C O W N I A |

The Onions Architects

www.onions.com.pl

Z uwagi na dostęp od zachodu, część mieszkalną wycofano w głąb działki. Wysunięte w stronę ulicy ażurowe bramy wiat i garaży części gospodarczej ustawiono w istniejącej linii zabudowy tworząc kształt „L” pojedynczego segmentu czworaka. Część rekreacyjna została wyraźnie wydzielona tworząc zielony dziedziniec wejściowy otwarty na krajobraz. Konsekwentnie od tej strony zlokalizowano strefę dzienną mieszkań. Kuchnie usytuowano po przeciwległej stronie „open space” z wyjściem na wschodni ogródek.



| P R O J E K T |

Enklawa Modernistyczna etap A i B

Adres: Katowice, ul. Zabłockiego

| A U T O R Z Y |

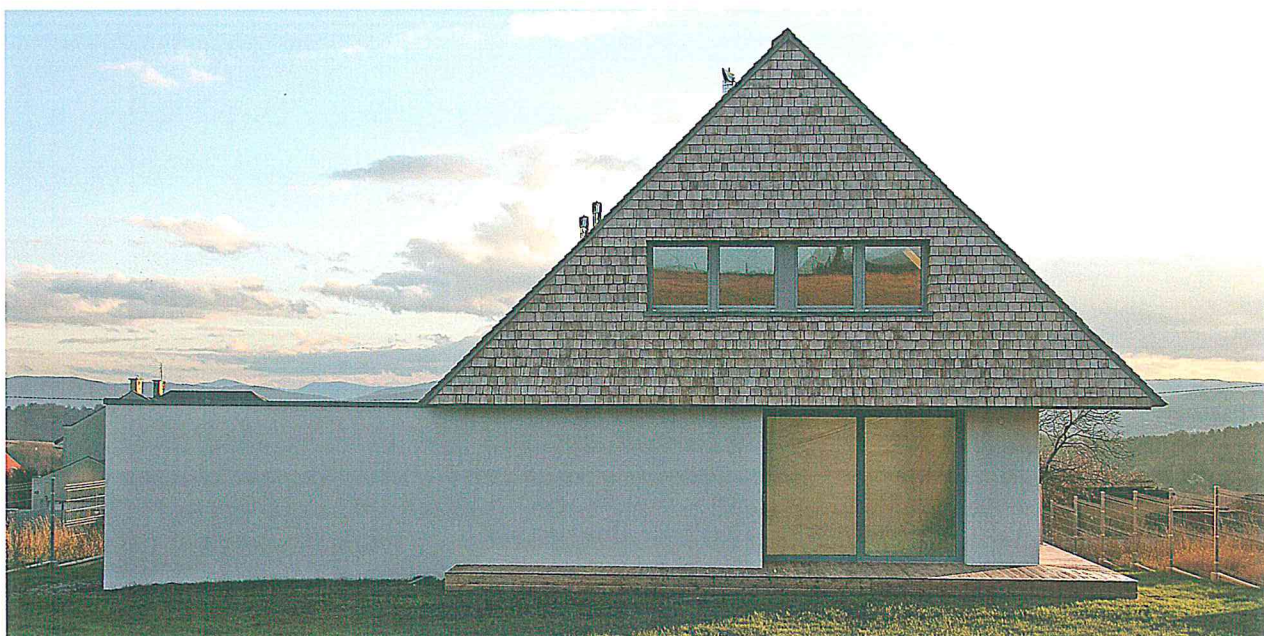
Joanna, Wojciech Małeccy

| P R A C O W N I A |

Małeccy Biuro Projektowe

www.maleccy.com

Enklawa stanowi część popularnego i prężnie rozwijającego się osiedla Bażantowo, zlokalizowanego w południowej części Katowic. Zrealizowane etapy A i B składają się z budynków wielorodzinnych oraz budynków w zabudowie szeregowej. Inspiracją dla założenia stała się tradycyjna modernistyczna architektura Katowic. Estetyka Enklawy opiera się na kontraście białych kubistycznych form wystających z elewacji z grafitowym tłem, które tworzy pozostała część budynków. Duże kontrasty podkreślają tektonikę brył.



| P R O J E K T |

Dom z widokiem

Adres: Mogilany (woj. Małopolskie), ul. Podedworze

| A U T O R Z Y |

Barbara Borowik-Krysiak, Jarosław Krysiak

| P R A C O W N I A |

doomo

www.doomo.pl

Dom zlokalizowany jest pod Krakowem, na działce z południową ekspozycją stoku i rozległą panoramą widokową Karpat i Beskidów. Projektując w tym miejscu chcieliśmy zreinterpretować styl zakopiański. Dlatego powstała wyrazista, trójkątna bryła poddasza, mocno wystawiona poza obrys ścian. Razem z cokolem i ażurowymi balustradami tworzy coś na kształt werandy/przyłapu. Dopelnieniem koncepcji są: cedrowy gont i deski. Te naturalne materiały, starzejąc się, z upływem czasu zmienią wygląd domu.



| P R O J E K T |

Domek jednorodzinny

Adres: Pyskowice, ul. Kazimierza Wielkiego

| A U T O R Z Y |

Sławomir Bondek, Mariusz Galuk

| P R A C O W N I A |

Pracownia Architektoniczna ARCHIDEA S.C.
www.abig.pl

Przyjęty rzut w kształcie litery H, z dwoma pół-otwartymi atryami to realne rozdzielanie funkcji dziennej od nocnej, a jednocześnie zapewnienie tak pożądanej przez wszystkich intymności na działce o typowych w Polsce wymiarach. Każdy mieszkaniec, nawet wielopokoleniowej rodziny, ma wybór i możliwość użytkowania przestrzeni w sposób nieskrępowany. Forma domu, to skrzyżowanie tradycyjnej bryły z dwuspadowym dachem z nowoczesną architekturą. To dom uniwersalny pod każdym względem.



| P R O J E K T |

Budynki szeregowe

Adres: Tarnowskie Góry, ul. Skarbka

| A U T O R Z Y |

Mariusz Pawlak, Piotr Klasek

| P R A C O W N I A |

Studio Arcis S.C.

www.studioarcis.pl

W założeniu miało to być coś więcej niż mieszkanie, ale jeszcze nie dom. Powierzchnia lokali nie mogła przekraczać 90 m² przy zachowaniu podstawowego programu funkcjonalnego. W efekcie powstały trzy budynki w zabudowie szeregowej, w każdym po dwa lokale mieszkalne. Każdy z lokali posiada taras lub balkon, usytuowane tak, aby ze sobą nie sąsiadowały. „Trójkątna działka”, narożna wydawała się być trudną, jednak w ostateczności udało się wykorzystać to jako atut.



| P R O J E K T |

Zespół zabudowy szeregowej „Mrówcza Górka”

Adres: Ruda Śląska, ul. Wyzwolenia

| A U T O R |

Andrzej Grzybowski

| P R A C O W N I A |

Pracownia Projektowa Alina i Andrzej Grzybowski Architekci

Zespół zabudowy szeregowej „Mrówcza Górka” przy ul. Wyzwolenia w Rudzie Śląskiej – Kochłowicach składa się z 15 budynków jednorodzinnych. Ekonomiczną zabudowę rozwiązano na traktach o rozpiętości stropów 540 cm. Dwukondygnacyjne budynki ułożone są schodkowo z podcieniami nad wejściami i łukowato zakończonymi ścianami pokoiw dziennych od strony elewacji ogrodowej i tarasami na piętrze. Część budynków ma oddzielone od mieszkań wolnostojące, parterowe budynki gospodarcze z garażami.



| P R O J E K T |

Dom dwie stodoły w Tychach

| A U T O R Z Y |

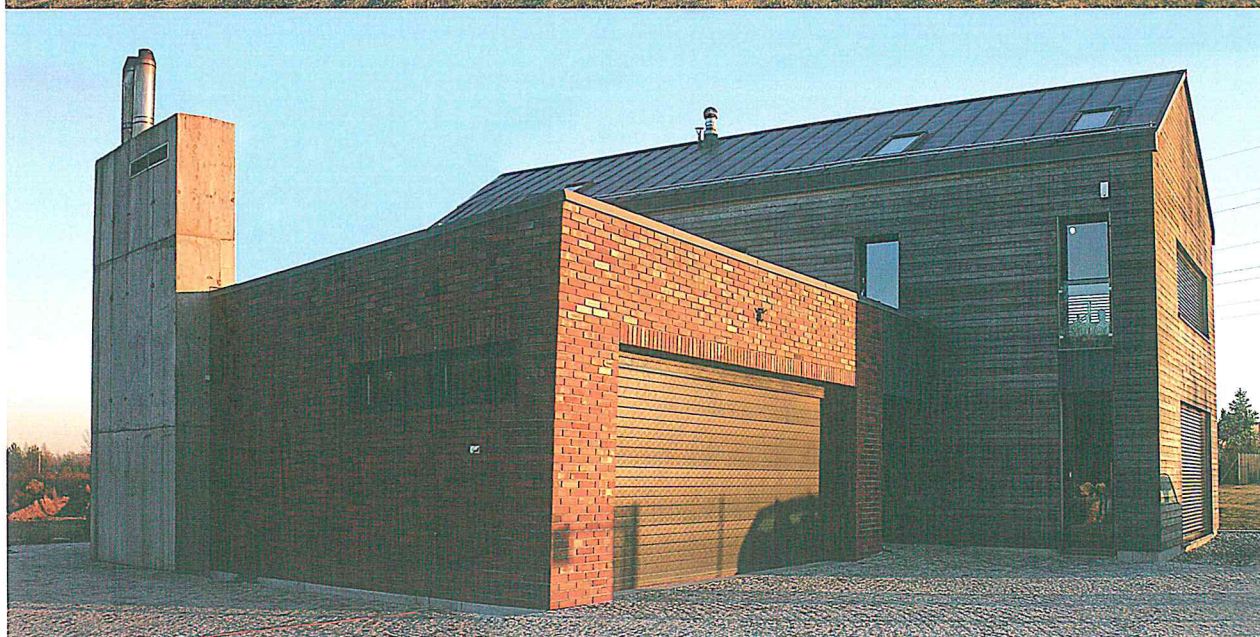
Robert Skitek, Szymon Borczyk

| P R A C O W N I A |

RS+ Robert Skitek

www.rsplus.pl

Pierwszą bryłę skierowaliśmy na południe i zawarliśmy w niej całą strefę dzienną. W drugiej, obróconej w stronę wjazdu, znajdują się pozostałe strefy funkcjonalne domu. Bryły przesunęliśmy względem siebie aby powiększyć podjazd i stworzyć z tyłu zacienioną część tarasu dostępnego z sypialni. Ponadto bryły domu przesłaniają się tak, że do sypialni nie docierają promienie słoneczne w godzinach popołudniowych.



| P R O J E K T |

Budynek mieszkalny jednorodzinny z pracownią projektową

Adres: Paniówki, ul. Zabrska 44

| A U T O R Z Y |

Paweł Hirsz, Marta Hirsz

| P R A C O W N I A |

HIKO Pracownia Projektowa Marta Hirsz
www.hiko.pl

Budynek zaprojektowaliśmy jako mieszkalny połączony z własną pracownią projektową, bo tak w 2009r. określiliśmy nasze potrzeby na nadchodzące lata jako małżeństwa młodych architektów. Prosta „drewniana” bryła zwieńczona dwuspadowym tytanowo – cynkowym dachem połączona z ceglastym prostopadłościanem garażu jest zgodna z naszymi wyobrażeniami oraz estetyką śląskiej wsi, z której pochodzimy.



| P R O J E K T |

Dom Jednorodzinny przy ul. Jaskrów

Adres: Katowice, ul Jaskrów

| A U T O R Z Y |

Dieter Paleta, Leszek Rakoczy, Ewa Staszczuk

| P R A C O W N I A |

Biuro Architektoniczne „Arkat” Dieter Paleta s.c.
www.arkat.pl

Projektowany dom jednorodzinny znajduje się w południowej części miasta i stanowi dwukondygnacyjny wolnostojący budynek niepodpiwniczony. Zaprojektowano strefowy podział funkcji. Dla rozbicia wielkości dom tworzą 3 bryły o zróżnicowanej wysokości oraz tarasy i wystające „okno wystawowe” z jednej z sypialni. Dom zaprojektowano jako energooszczędny stosując pompę ciepła, kolektory słoneczne, zbiornik na wodę deszczową oraz kominek zintegrowany z systemem ogrzewania.



| P R O J E K T |

Zespół zabudowy jednorodzinnej

Adres: Katowice, ul.Kaskady

| A U T O R Z Y |

Dieter Paleta, Leszek Rakoczy, Agnieszka Sobczak

| P R A C O W N I A |

Biuro Architektoniczne „Arkat” Dieter Paleta s.c.
www.arkat.pl

Projektowany zespół zabudowy jednorodzinnej złożony z 4 budynków bliźniaczych, stanowi początek większego zamierzenia inwestycyjnego realizowanego w południowej dzielnicy Katowic-Zarzeczu. Zaprojektowano budynki dwukondygnacyjne na fragmencie ze skośnym dachem i niepodpiwniczone. Budynki zaprojektowano z możliwością elastycznego kształtowania przestrzeni wewnętrznej umożliwiające uzyskanie wielu wariantów jej zagospodarowania.



| P R O J E K T |

Dom Wysokich Drzwi

Adres: Katowice, ul. Smoleńska

| A U T O R Z Y |

Miroslaw Polak, Marek Skwara

| P R A C O W N I A |

Atelier PS

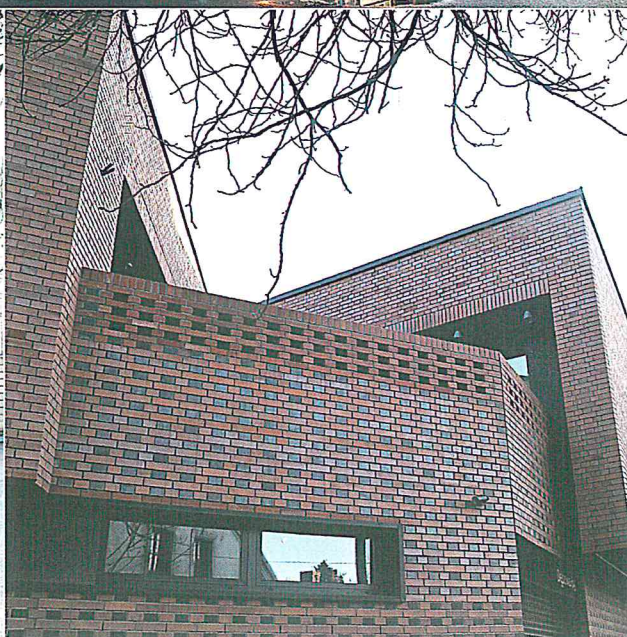
www.atelierps.home.pl

Dom został wybrany do reprezentowania Polskiej Architektury w VIII edycji wystawy Domy Jednorodzinne w Krajach Grupy Wyszehradzkiej. Wnętrza wysokie, z dwukondygnacyjnym otwarciem strefy jadalni z przyległą kuchnią i salonem kominkowym na parterze ze strefą wypoczynkową na piętrze. Całość z drewniano-stalowymi schodami wiszącymi na stalowych cienkich prętach i rozróżbionym kominkiem definiującymi duszę domu. Część ścian i sufitów domu pozostawione w naturalnej strukturze betonu wylewanego na miejscu.

Budynki

służby

zdrowia



| P R O J E K T |

Budynek mieszkalny jednorodzinny z przychodnią zdrowia

Adres: Katowice, ul. Dębowa 64

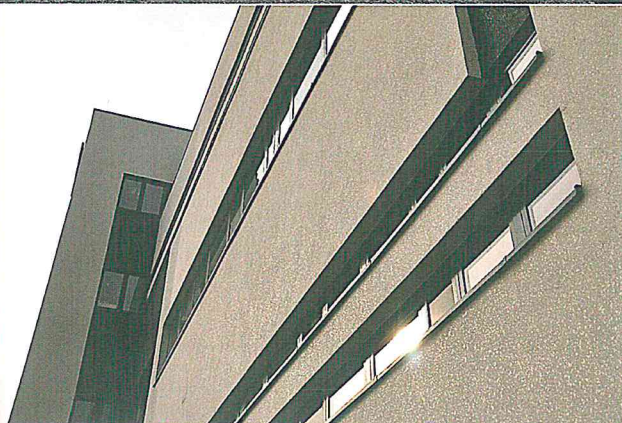
| A U T O R Z Y |

**Bogusław Pilch, Dominik Kapłanek, Sebastian Kotlarz,
Leszek Woźniak**

| P R A C O W N I A |

Pracownia Architektoniczna Bogusław Pilch [pa-p]
www.pa-p.pl

Zaprojektowano dwukondygnacyjny budynek z mieszkaniem na piętrze i lokalami użytkowymi na parterze: specjalistyczną przychodnię lekarską i sklep piekarniczy. Ściany zewnętrzne budynku wzdłuż ul. Dębowej i Szpitalnej stanowią kontynuację historycznej zabudowy pierzei ulicznych. Prosta bryła budynku zaprojektowana w nowoczesnej stylistyce nawiązuje do historycznej zabudowy tej dzielnicy poprzez zastosowanie cegły klinkierowej o charakterystycznym układzie. Powierzchnia użytkowa – 558 m², kubatura – 3 249 m³.



| P R O J E K T |

Prywatny Wielospecjalistyczny Szpital Euromedic

Adres: Katowice, ul. Kościuszki 92

| A U T O R Z Y |

**Bogusław Pilch, Dominik Kapłanek, Sebastian Kotlarz,
Leszek Woźniak**

| P R A C O W N I A |

Pracownia Architektoniczna Bogusław Pilch [pa-p]
www.pa-p.pl

Zaprojektowany szpital wielospecjalistyczny posiada pięć kondygnacji użytkowych z prostym układem funkcjonalno-użytkowym o nowoczesnej bryle budynku nawiązującej do charakterystycznej modernistycznej zabudowy południowej dzielnicy Katowic. Na poszczególnych kondygnacjach znajdują się specjalistyczne oddziały szpitalne z pomieszczeniami techniki obrazowej, przychodnią lekarską, blokiem operacyjnym oraz oddziałami łóżkowymi. Powierzchnia użytkowa – 3 217m², kubatura – 16 595m³.



| P R O J E K T |

Centrum Zdrowia Kobiety i Dziecka

Adres: Zabrze, ul. Zamkowa 4

| A U T O R Z Y |

Krzysztof Gorgoń; zespół: **Kornelia Zawadzka, Maria Cieślik, Ewa Prejs, Anna Struska, Kamil Lipiński, Wojciech Machnik**

| P R A C O W N I A |

GORGONŃ Biuro Architektoniczne
www.archgorgon.pl

Wolnostojący pawilon Szpitala Miejskiego w Zabrzu przy ul. Zamkowej 4, połączony dwukondygnacyjnym łącznikiem z istniejącym kompleksem szpitalnym. CZKiD zawiera oddziały łóżkowe: ginekologiczny, położniczy, neonatologiczny z traktem porodowym oraz dedykowany dla położnictwa i ginekologii zespół operacyjny (2 sale), izbę przyjęć, aptekę szpitalną, szkołę rodzenia oraz przychodnię przyszpitalną. Projekt: 2009 (aktualizacja 2012), realizacja: 2013/2014, powierzchnia użytkowa całkowita: 4870 m².

Spis rzeczy

Agnieszka Romanowska-Tarczyńska Urząd Skarbowy Częstochowa	40	ARSIS Atelier Projektowe Agnieszka Kaczmarek Stara Huta, budynek biurowy IV	52
Agnieszka Romanowska-Tarczyńska Sala sportowa basen SP 4 Cieszyn	74	Atelier PS Marcedo Center	25
Agnieszka Romanowska-Tarczyńska Kąpielisko Ruda w Rybniku	75	Atelier PS Brynów Center, Park Naukowo-Technologiczny Silesia	41
APA Architekt Janusz Grychowski Śląskie Centrum Urologii „Urovita”	48	Atelier PS Dom Drozdów, przebudowa „kostki polskiej”	54
APA Architekt Janusz Grychowski Przebudowa i rozbudowa SPZOZ Szpitala św. Elżbiety w Katowicach	49	Atelier PS Rektorat Uniwersytetu Śląskiego, nadbudowa i termomodernizacja	55
APA Architekt Janusz Grychowski / Archoma S.C. Rozbudowa Wydziału Farmaceutycznego z Oddziałem Medycyny Laboratoryjnej w Sosnowcu SUM w Katowicach	10	Atelier PS Dom Wysokich Drzwi	108
ARAR – Architektoniczne Atelier Realizacyjne Biblioteka Śląska	8	Barysz Point Line Sp. z o.o. Centrum Dziedzictwa Szklą w Krośnie	11
ARAR – Architektoniczne Atelier Realizacyjne Biblioteka AWF w Katowicach	12	Biuro Architektoniczne „Arkat” Dieter Paleta s.c. Nowe Katowickie Centrum Biznesu	30
archistudio studniarek+pillinkiewicz Budynek Sądu Rejonowego w Siemianowicach Śląskich	29	Biuro Architektoniczne „Arkat” Dieter Paleta s.c. Budynek biurowy firmy „Leon”	31
archistudio studniarek+pillinkiewicz Dom jednorodzinny w Jaworzu	91	Biuro Architektoniczne „Arkat” Dieter Paleta s.c. Budynek apartamentowy z parterem usługowym i podziemnym parkingiem	86
Architekt Piotr Kuczia Zaplecze sportowe w Czarkowie	68	Biuro Architektoniczne „Arkat” Dieter Paleta s.c. Dom Jednorodzinny przy ul. Jaskrów	106
Archoma S.C. Zespół dwóch budynków wielorodzinnych na terenie osiedla „Planty Śląskie”	87	Biuro Architektoniczne „Arkat” Dieter Paleta s.c. Zespół zabudowy jednorodzinnej	107
Arkus Biuro Projektowo-Doradcze Marek Gachowski Parking wielopoziomowy w Bytomiu	22	Biuro Projektów Architektonicznych Sp. z o.o. Osiedle Bulwary Rawy III w Katowicach	78
Arkus Biuro Projektowo-Doradcze Marek Gachowski Galeria Trzy korony	23	Biuro Projektów Architektonicznych Sp. z o.o. Osiedle Przyzby w Krakowie	79
Arkus Biuro Projektowo-Doradcze Marek Gachowski Galeria Nowy Rynek	24	Biuro Projektów Architektonicznych Sp. z o.o. Osiedle Franciszkańska w Zabrze, budynek nr 1 i 2	80
Arkus Biuro Projektowo-Doradcze Marek Gachowski Budynek biurowo-usługowy adaptacja i rozbudowa rozpoczętej budowy domu mieszkalnego	37	Biuro Projektów Architektonicznych Sp. z o.o. Osiedle Dębowa w Katowicach	81
		Biuro Projektów Architektonicznych Sp. z o.o. Osiedle Szczęść Boże w Rudzie Śląskiej	82

Biuro Projektów Architektonicznych Sp. z o.o. Osiedle Cynkowa w Rudzie Śląskiej	83	HIKO Pracownia Projektowa Marta Hirsz Budynek mieszkalny jednorodzinny z pracownią projektową	105
Biuro Projektów Architektonicznych Sp. z o.o. Osiedle Różane w Katowicach budynek nr 1	84	Jacek Foryś, Małgorzata Przybyła PRZYBYŁA-FORYŚ s.c. Przebudowa budynku BOT Oczyszczalni Centrum Dąbrowskie Wodociągi	44
Biuro Projektów Architektonicznych Sp. z o.o. Osiedle Mały Staw w Katowicach	85	Jerzy Hnat ArchitektciPL Rozbudowa Zamku w Sanoku – Galeria Zdzisława Beksińskiego	50
Biuro Studiów i Projektów Architekt Barbara Średniawa Brama Zachodnia – Targi Kielce	13	Jerzy Hnat ArchitektciPL Pawilon Muzeum Częstochowskiego (dawne Obserwatorium Astronomiczne) w Parku im. St. Staszica w Częstochowie	51
B.U.A. Profil Rewitalizacja Zespołu Sztygarka w Chorzowie	53	Jerzy Hnat ArchitektciPL Tereny parkowe zieleni i turystyki w Oleśnicy	60
B.U.A. Profil Budynki Mieszkalne	88	Jerzy Hnat ArchitektciPL Parki Podjasnogórskie w Częstochowie: Park im. St. Staszica i Park 3 Maja	61
doomo Dom z widokiem	100	Jerzy Hnat ArchitektciPL Centrum Sportowo-Kulturalne Łabędź w Gliwicach Łabędach	70
elwu Leszek Woźniak Wieże wyciągowe dawnej KWK POLSKA w Świętochłowicach	45	Jerzy Hnat ArchitektciPL Oleśnicki Kompleks Rekreacyjny ATOL Sp. z o.o.	71
EMBEA Architektura Salon Samochodowy marki Ferrari	20	Jerzy Hnat ArchitektciPL Kąpielisko „Zdrój” w Jastrzębiu Zdroju	72
Firma TU Tomasz Ulman Przebudowa i rozbudowa starego młyna na budynek Muzeum Dawnych Rzemiosł	43	Jerzy Hnat ArchitektciPL Basen Kąpielowy w Andrychowie	73
Firma TU Tomasz Ulman Punkt widokowy wraz z zagospodarowaniem wejść do podziemi w Będzinie	57	Jurand Jarecki Skocznia Narciarska (całosezonowa dla juniorów)	69
Firma TU Tomasz Ulman Rewitalizacja zabytkowego rynku w Olsztynie	58	Konior Studio Siedziba Narodowej Orkiestry Symfonicznej Polskiego Radia (NOSPR)	17
GORGONŃ Biuro Architektoniczne Pawilon ekspozycyjno-handlowy DOMHIT	19	Konior Studio Supersam	21
GORGONŃ Biuro Architektoniczne Centrum Zdrowia Kobiety i Dziecka	113	Konior Studio Wille Parkowa	77
Grzegorz Nawrot, Tomasz Wagner Centrum Innowacji i Transferu Technologii Politechniki Śląskiej	39	Konior Studio Dom w Katowicach	92

KWK PROMES Dom Autorodzinny	93	RS+ Robert Skitek Zagospodarowanie wschodniego nabrzeża Paprocan w Tychach	62
KWK PROMES Living-Garden House w Katowicach	94	RS+ Robert Skitek Dom dwie stodoły w Tychach	104
KWK PROMES Living-Garden House w Izbicy	95	Studio Arcis S.C. Budynki szeregowe	102
Małeccy Biuro Projektowe Zespół Obiektów Sportowych „Bażantowo Sport”	65	Studio Arcis S.C. / Profil Hala Sportowa	67
Małeccy Biuro Projektowe Enklawa Modernistyczna etap A i B	99	Studio BB Architekci Rozbudowa Hotelu Diament	26
Novastudio P. Gałeczka Budynek centrum logistyczno-technologicznego z zapleczem administracyjnym w Pszczynie	38	The Onions Architects Na czworakach – 3x4 mieszkania w Piekarach Śląskich	98
Pracownia Architektoniczna ARCHIDEA S.C. Siedziba Eurocolor Sp. z o.o.	35	Tomasz Wagner Przebudowa budynku „E” Kampusu Politechniki Śląskiej w Zabrze na Audytorium Wydziału Inżynierii Biomedycznej i Wydziału Organizacji i Zarządzania	15
Pracownia Architektoniczna ARCHIDEA S.C. Siedziba PPUH Elektromont Leszek Gorol Spółka Jawna	36	Tomasz Radzyński Architekci Sp. j. Zespół Uczelni Wyższych w Rybniku	9
Pracownia Architektoniczna ARCHIDEA S.C. Domek jednorodzinny	101	Tomasz Radzyński Architekci Sp. j. Lubella, budynek administracyjny przy zespole hal produkcyjno-magazynowych	32
Pracownia Architektoniczna Bogusław Pilch [pa-p] Budynek mieszkalny jednorodzinny z przychodnią zdrowia	111	Tomasz Radzyński Architekci Sp. j. Górnośląski Park Przemysłowy	33
Pracownia Architektoniczna Bogusław Pilch [pa-p] Prywatny Wielospecjalistyczny Szpital Euromedic	112	Tomasz Radzyński Architekci Sp. j. Siedziba CHEMET S.A.	34
Pracownia Architektury Cechownia Projekt adaptacji starego młyna na restaurację „Młyn Zygmunt”	46	Tomasz Radzyński Architekci Sp. j. Sala gimnastyczna przy Zespole Szkół Publicznych nr 1	66
Pracownia Projektowa Alina i Andrzej Grzybowscy Architekci Galeria Artystyczna na Placu Grunwaldzkim w Katowicach	59	Zalewski Architecture Group Aquarium Kompleks Biurowy w Gliwicach – Adaptacja Willi Neumanna na siedzibę PWiK w Gliwicach	47
Pracownia Projektowa Alina i Andrzej Grzybowscy Architekci Zespół zabudowy szeregowej „Mrówcza Górka”	103	Zalewski Architecture Group Dom Cube-2-Box	96
RAR-2, Panta Rhei Sp. z o.o. Centrum Nowych Technologii Politechniki Śląskiej w Gliwicach	16	Zalewski Architecture Group Domy na Wzgórzu 327	97
Riegler Riewe Architekten ZT-GesmbH Nowe Muzeum Śląskie w Katowicach	7		

T3 ATELIER



*Kreujemy inspirującą
przestrzeń życia i pracy*



40-301 Katowice
ul. Budowlana 12

30-535 Kraków
ul. Krakusa 11

meble biurowe www.t3invest.pl



meble domowe www.t3atelier.pl



OKNA PREMIUM

MULTIKO S.C.



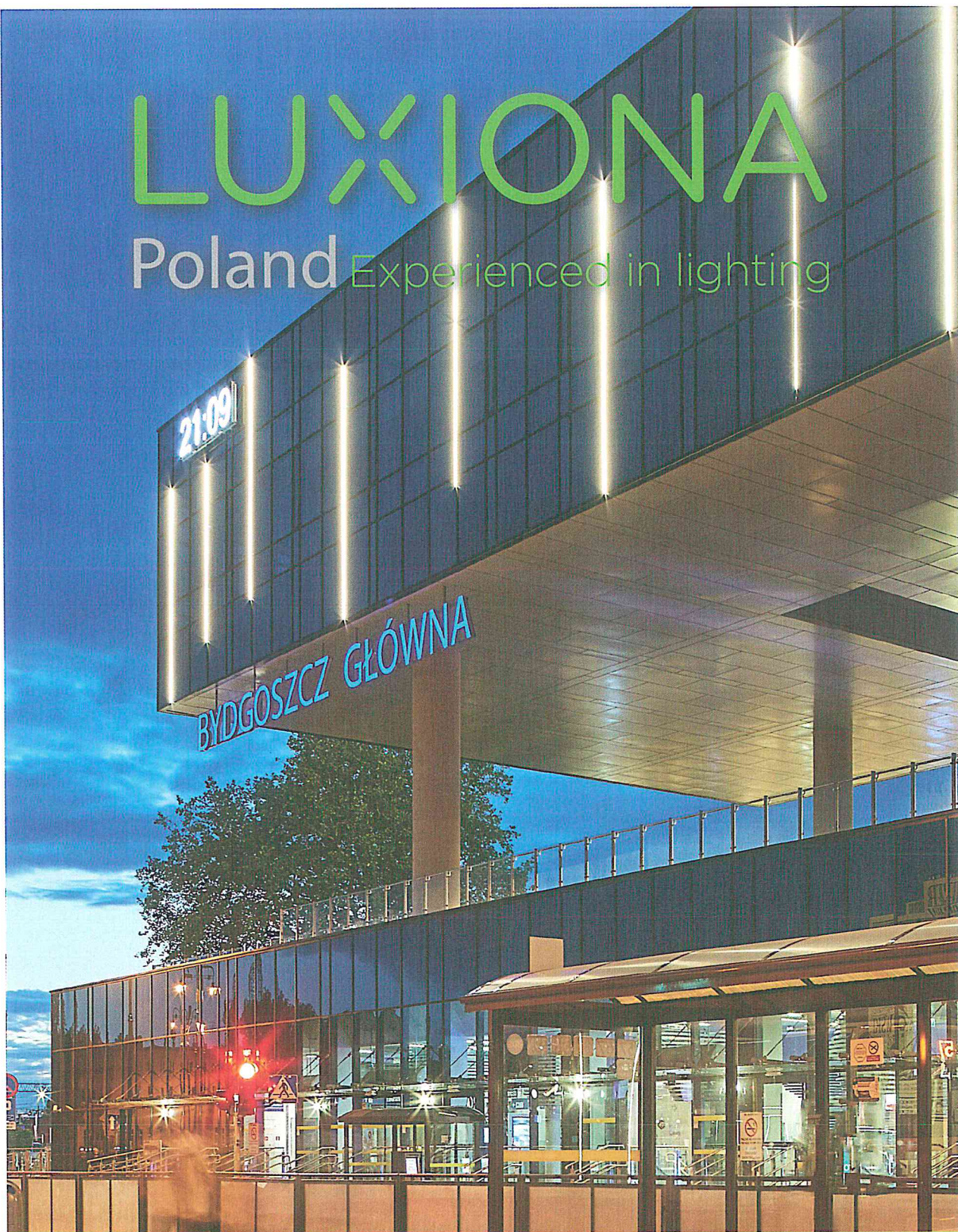
architektoniczna
stolarka
z aluminium, pvc
oraz drewna
gabarytowe
okna hst
o szerokości
do 22 metrów
okna hst
z otwartym narożem
okna glasscorner
szkło do szkła
po długości
okna kryte szkłem
w technologii
"na step"
technika osłonowa
najbardziej
zaawansowane
technologie
montażowe
wspomaganie
projektowania

www.multiko.eu
multiko@multiko.eu
tel. 517 044 531



LUXIONA

Poland Experienced in lighting



LUXIONA
Poland

troll heper⁺ MOONLIGHT⁺ metalarte Sagelux

www.luxiona.pl

ŚLĄSKI PRZEGLĄD ARCHITEKTURY WOJEWÓDZTWA 2012-2015



| ORGANIZATORZY |

Stowarzyszenie Architektów Polskich SARP Oddział w Katowicach
Śląska Okręgowa Izba Architektów Rzeczypospolitej Polskiej

| KOORDYNATORZY PROJEKTU |

Agnieszka Kaczmarska, Piotr Buśko,
Aleksandra Grabowska, Ewa Klimonda, Jessica Kufa

| OKŁADKA, PROJEKT GRAFICZNY, OPRACOWANIE I SKŁAD |

Jarosław Kaczmarski

| TEKSTY |

Ryszard Nakonieczny
Autorzy prezentowanych prac

| ZDJĘCIA |

Autorzy prezentowanych prac

| LOGO SPAW |

Kaja Nosal

Copyright © 2015 Stowarzyszenie Architektów Polskich SARP Oddział w Katowicach

| WYDAWCA |

Stowarzyszenie Architektów Polskich SARP Oddział w Katowicach
ul. Dyrekcyjna 9, 40-013 Katowice



Patronat Honorowy
Marszałek Województwa Śląskiego
